

Ruskon kunta

# Osavuosisikatsaus 30.6.2024

KH 26.8.2024 KV 2.9.2024

## Sisällys

Yleinen taloudellinen tilanne.....	2
Tuloslaskelman toteutumisvertailu 1-6/2024 .....	3
Verotulot ja valtionosuudet .....	4
Henkilöstö.....	5
Rahoitus.....	6
Asukasmäärän kehitys.....	6
Työttömyyden kehittyminen .....	8
Talouden ja toiminnan toteutuminen tehtäväalueittain .....	9
Hallinto- ja osallisuuspalvelut.....	9
Vaalit.....	9
Tarkastustoimi .....	9
Yleishallinto .....	10
Joukkoliikenne .....	12
Elinkeinotoimi.....	13
Elinvoimapalvelut .....	15
Kaavoitus ja maankäyttö .....	15
Tekniset palvelut .....	16
Toimitila- ja vuokrauspalvelut .....	18
Vesihuoltolaitos.....	20
Rakennusvalvonta ja ympäristöasiat.....	22
Hyvinvointipalvelut.....	24
Varhaiskasvatuspalvelut .....	24
Perusopetus.....	29
Hyvinvointitoimiala.....	32
Investointien toteutuminen .....	38

## Yleinen taloudellinen tilanne

Sote-uudistus muutti kuntien toimintaa sekä taloudellista asemaa merkittävästi vuonna 2023. Vuonna 2023 kuntatalous jäi hieman odotetusta mutta ylsi kuitenkin tasapainoon. Kuntien tulosta paransivat kertaluonteiset erät. Näitä olivat maksetut verohännät ja takaisinperittävien valtionosuuksien tulosvaikutus. Ilman näitä tulos olisi jäänyt lievästi negatiiviseksi. Todellinen kulukehitys hautautui sote-uudistuksen tehtäväsiirron vuoksi. Kuntiin jäävissä palveluissa tapahtui kulukasvua, esimerkiksi varhaiskasvatuksessa.

Kuntien toimintakate pieneni vuonna 2023 yht. 59 prosenttia. Vuosikate kasvoi edellisvuodesta ja kattoi edelleen poistot. Tilikauden tulos oli 1,8 mrd euroa. Negatiivinen tulos vuonna 2023 oli 49 kunnalla, kun 2022 negatiivinen tulos oli 93 kunnalla. Manner-Suomen kuntien lainakanta laski yli 5 miljardia euroa vuodesta 2022. Muutosten taustalla olennaisin tekijä on sote-uudistus.

Kunta-alalle saatiin kesäkuun 2022 alussa kolmevuotinen palkkaratkaisu. Sitä täydennettiin keväällä 2023 ns perälautasopimuksella, kun muiden verrokkialojen palkkaneuvottelut saatiin päätökseen. Palkat vuonna 2023 ja 2024 kasvavat enemmän kuin mitä kunnan talousarviota laadittaessa osattiin varata. Valtionvarainministeriö ennakoii, että kuntien ansiotasoindeksi kasvaa 2024 noin 2,9 prosenttia ja vuonna 2025 noin 3,4 prosentilla.

Inflaatioennuste vuodelle 2024 on 1,8 prosenttia ja vuodelle 2025 1,6 prosenttia.

Vuoden 2024 aikana on odotettu ohjauskoron laskua. Kesäkuussa ohjauskorko laskikin 0,25 prosenttia.

Talouden kuva ei ole kehuttava. Sote-uudistuksen odotettiin tuovan helpotusta kuntiin mutta niin ei taida olla. Tämän lisäksi kunnille on lankeamassa uusi rooli vuoden 2025 alusta, kun se lähtee vastaamaan työvoimapalveluista. Ruskon kuluvan vuoden tilinpäätösennuste on alijäämäinen. Myös tulevan vuoden 2025 talousarviokehys on alijäämäinen.

## Tuloslaskelman toteutumisvertailu 1-6/2024

Tuloslaskelma € / ulkoiset

13.8.2024

Tammikuu-Kesäkuu 2024

704 Rusko

	TP 2023	TA 2024	Mta 2024	Tot. 2024	Ta:n tot %	Tot. 2023	TAE2024
<b>Toimintatuotot</b>	<b>3 966 974</b>	<b>4 164 326</b>	<b>4 176 751</b>	<b>2 269 936</b>	<b>54,3</b>	<b>2 182 952</b>	<b>3 771 698</b>
Myyntituotot	1 761 849	1 802 200	1 802 200	708 596	39,3	716 898	1 802 200
Maksutuotot	440 785	507 800	520 225	196 448	37,8	245 813	412 725
Tuet ja avustukset	465 646	546 066	546 066	567 581	103,9	547 816	398 513
Muut toimintatuotot	1 298 694	1 308 260	1 308 260	797 312	60,9	672 425	1 158 260
<b>Toimintakulut</b>	<b>-20 811 173</b>	<b>-20 880 246</b>	<b>-20 887 946</b>	<b>-10 779 963</b>	<b>51,6</b>	<b>-10 457 928</b>	<b>-21 389 822</b>
Henkilöstökulut	-11 965 946	-12 015 415	-12 050 304	-6 385 663	53	-6 269 929	-12 552 180
Palkat ja palkkiot	-9 640 022	-9 741 180	-9 770 109	-5 197 799	53,2	-5 069 536	-9 770 109
Henkilösivukulut	-2 325 923	-2 274 235	-2 280 195	-1 187 864	52,1	-1 200 394	-2 280 195
Eläkekulut	-1 969 691	-1 980 327	-1 985 191	-1 035 527	52,2	-1 004 560	-1 985 191
Muut henkilösivukulut	-356 232	-293 908	-295 004	-152 337	51,6	-195 834	-295 004
Palvelujen ostot	-6 056 434	-6 155 161	-6 125 972	-2 964 331	48,4	-2 652 410	-6 125 972
Aineet, tarvikkeet ja tavarat	-1 620 458	-1 636 930	-1 638 930	-885 571	54	-854 965	-1 638 930
Avustukset	-568 667	-632 350	-632 350	-288 898	45,7	-320 562	-632 350
Muut toimintakulut	-599 669	-440 390	-440 390	-255 500	58	-360 061	-440 390
<b>Toimintakate</b>	<b>-16 844 199</b>	<b>-16 715 920</b>	<b>-16 711 195</b>	<b>-8 510 027</b>	<b>50,9</b>	<b>-8 274 976</b>	<b>-17 618 124</b>
Verotulot	14 032 085	13 180 000	13 180 000	6 430 533	48,8	8 388 359	13 180 000
Valtionosuudet	5 317 881	5 807 816	5 807 816	2 777 514	47,8	2 646 202	5 556 972
Rahoitustuotot ja -kulut	-201 190	-227 000	-227 000	-91 749	40,4	-93 821	-227 000
Korkotuotot	1 509	2 000	2 000	0	0	0	2 000
Muut rahoitustuotot	48 416	21 000	21 000	18 690	89	42 822	21 000
Korkokulut	-249 092	-250 000	-250 000	-110 201	44,1	-136 192	-250 000
Muut rahoituskulut	-2 023	0	0	-238	*****	-452	0
<b>Vuosikate</b>	<b>2 304 577</b>	<b>2 044 896</b>	<b>2 049 621</b>	<b>606 271</b>	<b>29,6</b>	<b>2 665 764</b>	<b>891 848</b>
Poistot ja arvonalentumiset	-2 311 139	-2 215 459	-2 215 459	-972 319	43,9	-938 398	-2 064 230
Suunnitelman muk. poistot	-2 311 139	-1 974 230	-1 974 230	-972 319	49,3	-938 398	-1 974 230
Arvonalentumiset	0	-241 229	-241 229	0	0	0	-90 000
<b>Tilikauden tulos</b>	<b>-6 562</b>	<b>-170 563</b>	<b>-165 838</b>	<b>-366 047</b>	<b>220,7</b>	<b>1 727 366</b>	<b>-1 172 382</b>
Poistoeron muutos	18 921	18 921	18 921	0	0	0	18 921
<b>Tilikauden ylijäämä (alij.)</b>	<b>12 359</b>	<b>-151 642</b>	<b>-146 917</b>	<b>-366 047</b>	<b>249,2</b>	<b>1 727 366</b>	<b>-1 153 461</b>

Muutettu talousarvio 2024 sarakkeessa on huomioitu kaikki ne hyväksytyt määrärahamuutokset, jotka on hyväksytty kevään valtuuston kokouksissa. Tilinpäätösennustesarakkeessa on huomioitu vasta kunnanhallituksen käsittelyssä olleet ja elokuussa arvioidut talousarviomuutokset. Ruskon kunnan talousarvioennuste on toimitettu valtionkonttoriin elokuussa.

Tilinpäätösendusteen pohjalla on muutetun talousarvion luvut.

Ennustetta arvioitaessa on huomioitu seuraavat muutokset:

### Tulot

Varhaiskasvatuksen maksutuottoja on vähennetty (lakimuutokset) -100 000 €.

Opetuksen iltapäiväkerhomaksuista on vähennetty -7 500 €.

Opetuksen avustustuloja on siirretty seuraavalle vuodelle -80 000 €.

Hyvinvointipalveluiden avustustuloja on siirretty seuraavalle vuodelle -67 553 €.

Tonttien myyntituloja on vähennetty -150 000 €.

Yhteensä 405 053 €.

### Menot

Henkilöstökuluihin on lisätty perusopetukseen 328 476 € ja varhaiskasvatukseen 173 400 €.

### Valtionosuudet

Valtionosuustuloja saadaan 250 844 € vähemmän kuin talousarviossa 2024 on varattu.

### Arvon alentumiset

Arvon alentumiskirjauksista vähennetään -151 229 €.

Talousarvioennuste on näin ollen noin 1,2 milj.€ alijäämäinen.

## Verotulot ja valtionosuudet

RUSKO	VUOSI 2023 TOTEUMA											VUOSI 2024 TOTEUMA										
	Ta 2023 jaksotettu ed. v:n tot. muk.	Ansio- ja pääoma- tuloverot	Kiinteistö- vero	Yhteisö- vero	Tot. 2023/kk tilitys €	Kumulat. Toteutuma	Tot. ja jaksot. ta:n ero	Ta:sta	Ta jaksot. tetty %/kk	Muutos % v. 2022	Ta 2024 jaksotettu ed. v:n tot. muk.	Ansio- ja pääoma- tuloverot	Kiinteistö- vero	Yhteisö-vero	Tot. 2024/kk tilitys €	Kumulat. Toteutuma	Tot. ja jaksot. ta:n ero	Tot. % Ta:sta	Ta jaksot. tetty %/kk	Muutos % v. 2023		
Tammikuu	1 416 085	2 733 554	28 319	150 061	2 911 934	2 911 934	1 495 849	21,5	10,5	-1,6	2 735 110	1 102 281	23 573	97 573	1 223 427	1 223 427	-1 511 682	9,0	20,2	-58,0		
Helmi	1 351 912	1 253 200	11 999	252 647	1 517 846	1 517 846	165 934	11,2	10,0	-46,3	1 425 676	1 030 258	41 096	157 399	1 228 753	1 228 753	-196 923	9,1	10,5	-19,0		
Maalis	1 050 788	905 987	8 264	72 016	986 268	986 268	-64 521	7,3	7,8	-55,1	926 377	881 095	8 311	54 125	943 532	943 532	17 154	7,0	6,8	-4,3		
Huhtik	1 135 704	913 962	10 602	65 178	989 743	989 743	-145 962	7,3	8,4	-58,3	929 641	952 742	7 155	56 940	1 016 837	1 016 837	87 196	7,5	6,9	2,7		
Toukoku	1 218 861	976 696	4 341	64 247	1 045 285	1 045 285	-173 576	7,7	9,0	-59,0	981 811	977 003	4 367	53 536	1 034 906	1 034 906	53 095	7,6	7,3	-1,0		
Kesäku	1 055 673	877 767	6 812	52 706	937 284	937 284	-118 389	6,9	7,8	-57,5	880 368	927 146	9 739	45 860	982 745	982 745	102 377	7,3	6,5	4,9		
Heinäku	1 092 073	921 831	330 587	54 777	1 307 196	1 307 196	215 122	9,7	8,1	-42,7	1 227 817	989 163	369 815	59 418	1 418 396	1 418 396	190 579	10,5	9,1	8,5		
Elokuu	958 761	325 317	201 976	50 482	577 755	577 755	-381 006	4,3	7,1	-71,2	542 671	0	0	0	0	0	0,0	0,0	0,0			
Syyskuu	948 507	224 525	369 789	69 501	663 815	663 815	-284 691	4,9	7,0	-68,5	623 506	0	0	0	0	0	0,0	0,0	0,0			
Lokakuu	1 142 953	772 139	181 976	56 659	1 010 773	1 010 773	-132 180	7,5	8,4	-57,7	949 395	0	0	0	0	0	0,0	0,0	0,0			
Marrasku	1 067 297	908 325	77 780	33 377	1 019 483	1 019 483	-67 814	7,5	8,0	-55,1	957 676	0	0	0	0	0	0,0	0,0	0,0			
Jouluku	1 079 385	905 549	67 665	91 490	1 064 704	1 064 704	-14 681	7,9	8,0	-52,8	1 000 051	0	0	0	0	0	0,0	0,0	0,0			
<b>Yhteensä</b>	<b>13 538 000</b>	<b>11 718 853</b>	<b>1 300 111</b>	<b>1 013 121</b>	<b>14 032 085</b>	<b>14 032 085</b>	<b>494 085</b>	<b>103,6</b>	<b>100</b>	<b>-50,4</b>	<b>13 180 000</b>	<b>6 859 689</b>	<b>464 055</b>	<b>524 851</b>	<b>7 848 596</b>	<b>7 848 596</b>	<b>-1 258 205</b>	<b>58,0</b>	<b>67</b>			

Talousarviossa verotuloksi on arvioitu vuonna 2024 yhteensä 13,2 milj. euroa kun vuosi sitten verotuloiksi arvioitiin 14,0 milj. euroa. Elokuussa 2024 toimitetun Kuntaliiton verotuloennusteen mukaan verotuloja tullaan saamaan talousarviossa budjetoidun mukaisesti.

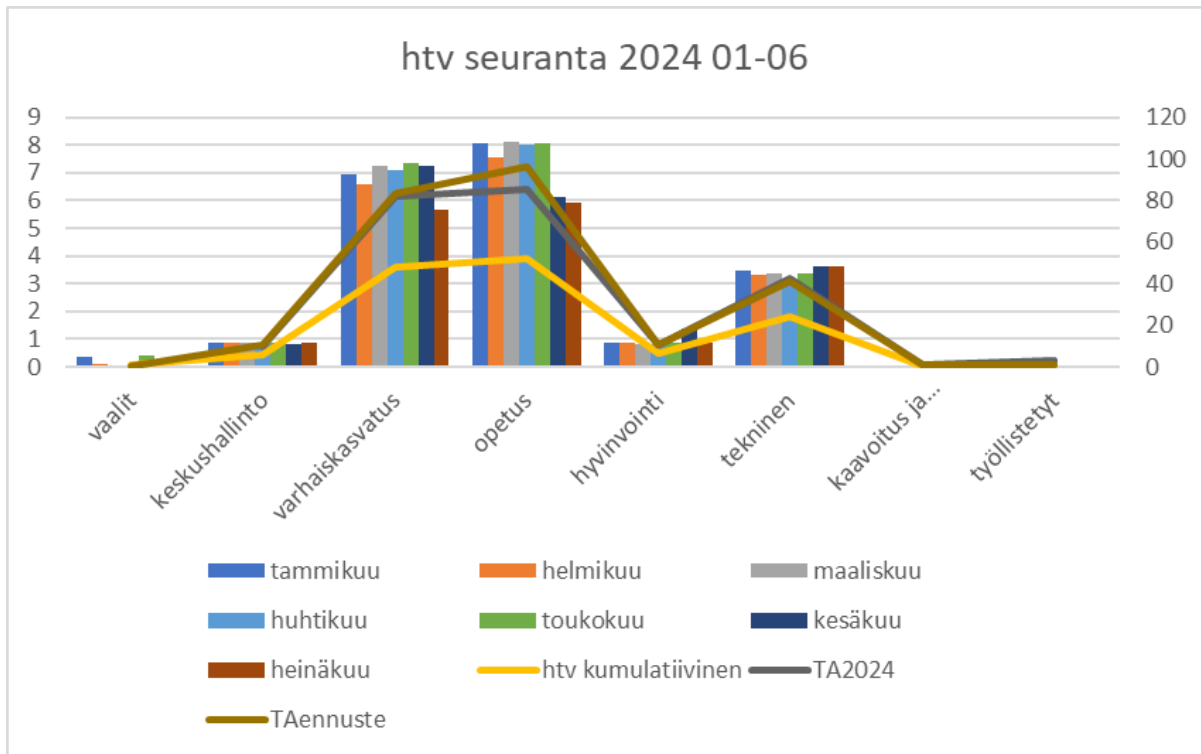
Veroennustekehikon päivitys perustuu osin Valtiovarainministeriön kesäkuun taloudellisen katsauksen verotuloarvioihin. Elokuun veroennustekehikossa on lisäksi huomioitu verotilitykset heinäkuuhun asti sekä Verohallinnon ennakkotieto elokuun verotilityksestä. Ennusteessa on myös huomioitu Verohallinnon 29.7. julkaisema kuntakohtainen ennakkotieto valmistuvasta verotuksesta 2023.

Valtionosuustuloja arvioidaan talousarviossa muodostuvan yhteensä 5,6 milj. euroa (2023 yht. 5,3 milj. euroa). Tämä on noin 251 000 euroa vähemmän kuin talousarviossa on varattu.

## Henkilöstö

### Henkilötyövuosien toteutuminen

	tammikuu	helmikuu	maaliskuu	huhtikuu	toukokuu	kesäkuu	heinäkuu	htv kumulatiiv	TA2024	ENNUSTE
vaalit	0,35	0,13			0,39	0,09		0,96		0,7
keskushallinto	0,86	0,85	0,85	0,8	0,85	0,82	0,85	5,88	9,83	10,32
varhaiskasvatus	6,92	6,56	7,25	7,08	7,35	7,26	5,65	48,07	81,89	83,04
opetus	8,05	7,55	8,10	8,02	8,07	6,10	5,93	51,82	85,22	96,6
hyvinvointi	0,86	0,86	0,82	0,82	0,85	1,38	0,88	6,47	10,56	10,32
tekninen	3,46	3,30	3,35	3,16	3,37	3,60	3,65	23,89	42,42	41,52
kaavoitus ja rakennuslautakunta	0,08	0,08	0,08	0,08	0,08	0,08	0,09	0,57	1	0,96
työllistetyt	0,08	0,08	0,08	0,08	0,08	0,08	0,02	0,5	3	0,96
yhteensä	20,66	19,41	20,53	20,04	21,04	19,41	17,07	138,16	233,92	244,42



Sairauspoissaolot (kalenteripäivinä)							
	1-3	4-6	7-9	10-12	yhteensä	per henkilö	Henkilöstö
Vaalit	0	0			0		0
Hallintopalvelut	9	85			94	0,92	9,83
Perusopetus	205	183			388	2,44	83,97
Varhaiskasvatus	280	471			751	3,56	78,73
Vapaa-ajan palvelut	9	5			14	0,85	10,56
Tekninen hallinto, vesihuolto	0	6			6	0,00	7,47
Kiinteistönhoito	108	34			142	13,50	8
Siivouspalvelut	202	108			310	14,03	14,4
Ruokapalvelut	103	44			147	8,37	12,3
Työllistetyt							
	916	936			1852	4,07	225,26

## Rahoitus

Lainakanta yhteensä 30.6. on ollut 5 317 000 euroa (2023 30.6. 7,1 milj. euroa). Tästä lyhytaikaista lainaa on ollut 2,0 milj. euroa ja loput pitkäaikaista yht. 3,3 milj. euroa.

Asukasta kohden lainaa on 30.6. ollut 827,68 euroa (2023 yht. 1 098 euroa).

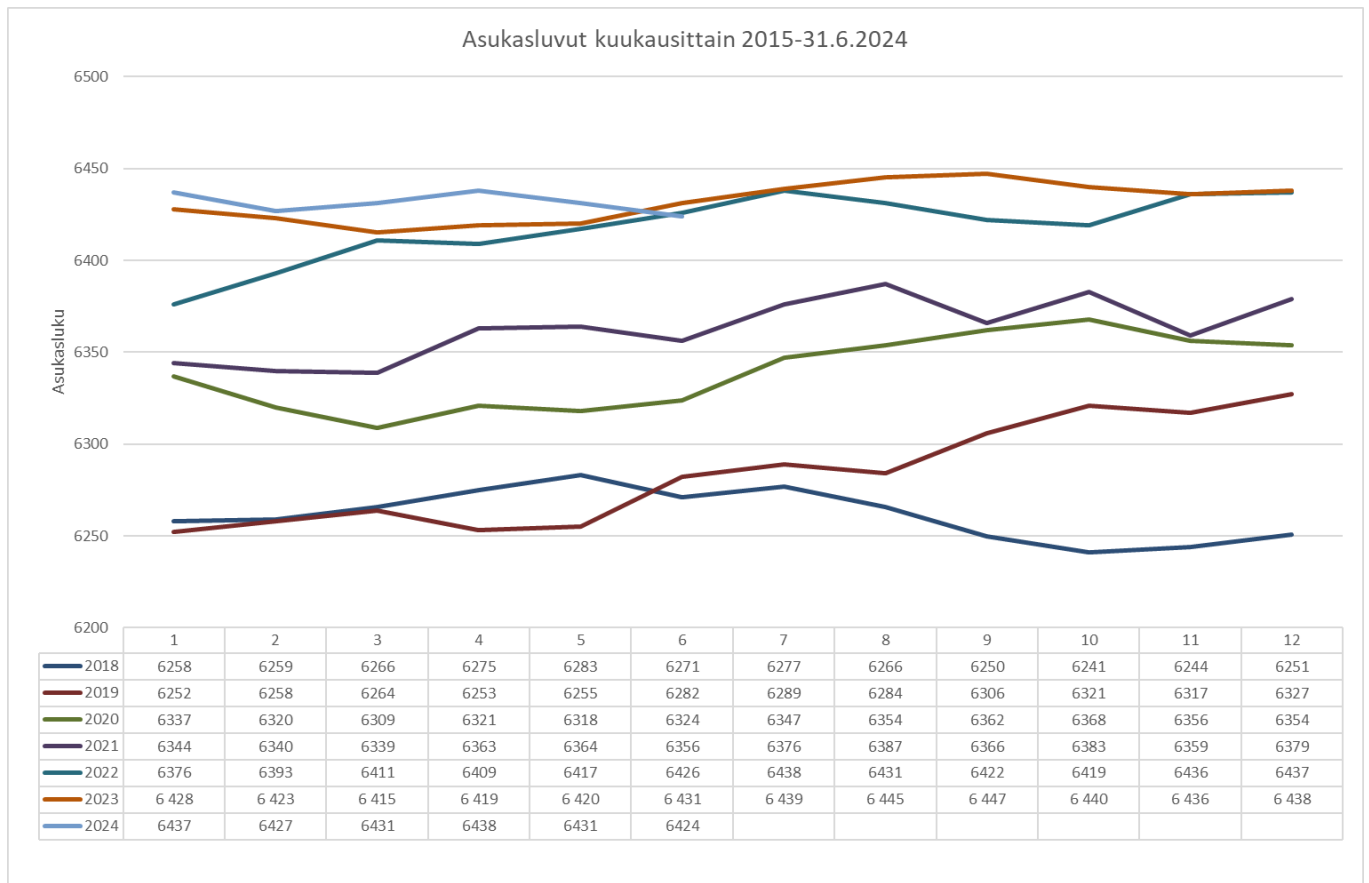
14.6.2021 tehdyn 3,5 milj. euron rahastosijoituksen arvo on 30.6.ollut 3 633 248,70 euroa. Rahasisijoituksen arvo on ollut vuosi sitten 3 365 733 euroa.

Maksuliikennetilien rahavarat kesäkuun lopussa olivat 629 000 euroa.

## Asukasmäärän kehitys

Asukasmäärän kehitys kvartaaleittain.

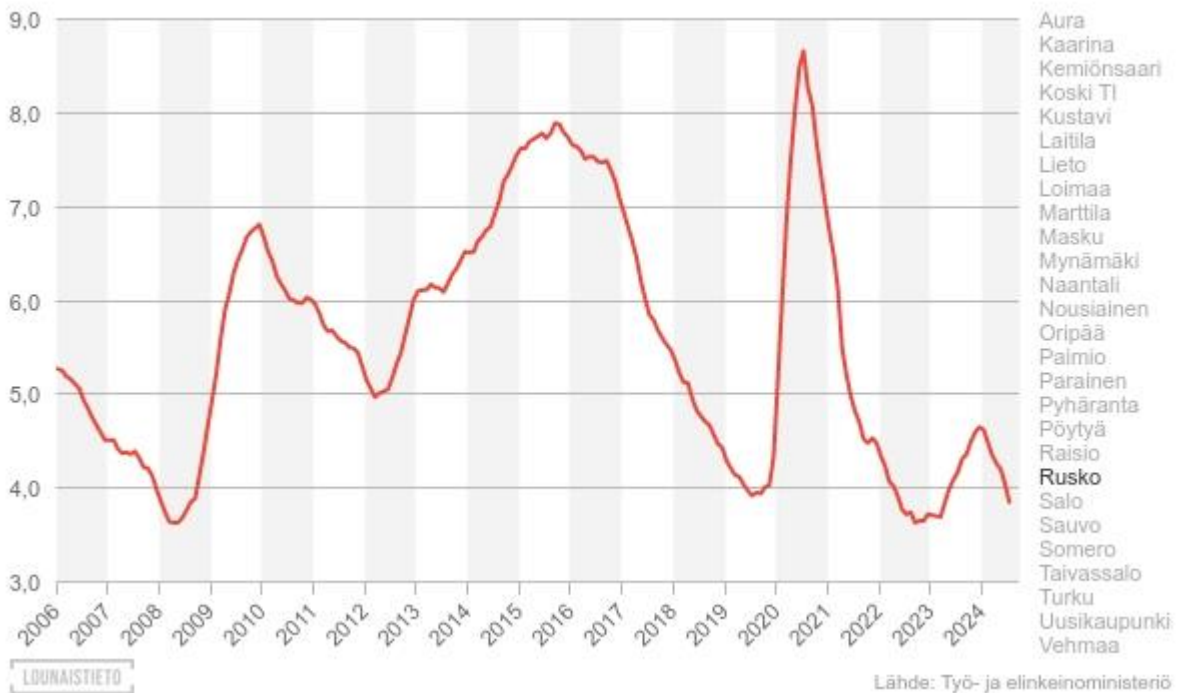
Asukasmäärän kehitys		
	Q1	Q2
<b>Elävänä syntyneet</b>	13	9
<b>Kuolleet</b>	13	19
<b>Luonnollinen väestönlisäys</b>	0	-10
<b>Kuntien välinen tulomuutto</b>	72	62
<b>Kuntien välinen lähtömuutto</b>	76	62
<b>Kuntien välinen nettomuutto</b>	-4	0
<b>Kunnan sisäinen muutto</b>	20	31
<b>Maahanmuutto Suomeen</b>	3	2
<b>Maahanmuutto Suomeen Pohjoismaista</b>	0	0
<b>Maahanmuutto Suomeen EU-maista</b>	0	0
<b>Maastamuutto Suomesta</b>	2	1
<b>Maastamuutto Suomesta Pohjoismaihin</b>	0	1
<b>Maastamuutto Suomesta EU-maihin</b>	1	0
<b>Nettomaahanmuutto</b>	1	1
<b>Kokonaisnettomuutto</b>	-3	1
<b>Väestönlisäys</b>	-3	-9
<b>Väkiluvun korjaus</b>	-2	0
<b>Kokonaismuutos</b>	-5	-9
<b>Väkiluku</b>	6431	6422





## Työttömyyden kehittyminen

Työttömyysasteen trendin kehitys kunnittain (% , valitse kunta oikeasta reunasta)



Työttömyysaste 30.6. oli yhteensä 4,0 (2023 3,9) prosenttia.

## Talouden ja toiminnan toteutuminen tehtävälueittain

### Hallinto- ja osallisuuspalvelut

#### Vaalit

**Toimielin** Keskusvaalilautakunta

**Tehtävälue** Vaalit

**Vastuhenkilö** talous- ja hallintojohtaja

#### Tehtävälueen kuvaus

Keskusvaalilautakunta huolehtii kunnallisten ja valtiollisten vaalien kunnalle kuuluvista tehtävistä.

#### Toiminnan toteutuminen talousarvioon nähden

Vuonna 2024 järjestettiin tammi-helmikuussa presidentinvaalit ja europarlamenttivaalit kesäkuussa.

#### Tuloarviot ja määrärahat

##### VAALIT

<u>Ulkoiset</u>	<u>Tp 2022</u>	<u>Ta2023</u>	<u>Ta2024</u>	<u>MTa2024</u>	<u>TOT30.6.</u>	<u>Ta:n tot%</u>
Toimintatuotot	14 824	13 000	26 000	26 000	23 266	89,5
Toimintakulut	-16 080	-17 045	-29 717	-29 717	-37 285	125,5
josta palvelujen ostot	-2 484	-5 500	-9 643	-9 643	-5 972	61,9
Toimintakate	-1 255	-4 045	-3 717	-3 717	-14 019	377,2
<u>Sisäiset</u>						
Toimintatuotot						
Toimintakulut						
Toimintakate						
<u>Ulkoiset+Sisäiset</u>						
Toimintatuotot	14 824	13 000	26 000	26 000	23 266	89,5
Toimintakulut	-16 080	-17 045	-29 717	-29 717	-37 285	125,5
<b>Toimintakate (=sitova)</b>	<b>-1 255</b>	<b>-4 045</b>	<b>-3 717</b>	<b>-3 717</b>	<b>-14 019</b>	<b>377,2</b>
muut laskennalliset erät	-558	-708	-581	-581	-291	
poistot						
nettomenot/asukas	-0,28	-0,74	-0,67	-0,67	-2,22	
nettomenot/äänioikeutettu	-0,37	-0,99	-0,88			
asukkaat	6 437	6 450	6 447	6 447	6 447	
äänioikeutetut	4 842	4 814	4 908			

#### Tarkastustoimi

**Toimielin** Tarkastuslautakunta

**Tehtävälue** Tilintarkastus

**Vastuhenkilö** Talous- ja hallintojohtaja

#### Tehtävälueen kuvaus

Tarkastuslautakunta arvioi, ovatko valtuuston asettamat toiminnalliset ja taloudelliset tavoitteet toteutuneet.

Tilintarkastuksen tehtävänä on hyvän tilintarkastustavan mukaisesti tarkastaa, onko kunnan hallintoa ja taloutta hoidettu kunnanvaltuuston päätösten mukaisesti sekä muutoin asianmukaisesti.

### Tuloarviot ja määrärahat sekä kuvaus muutoksista alkuperäiseen budjettiin nähden

#### TARKASTUSTOIMI

<u>Ulkoiset</u>	<u>Tp 2022</u>	<u>Ta2023</u>	<u>Ta2024</u>	<u>MTa2024</u>	<u>TOT30.6.</u>	<u>Ta:n tot%</u>
Toimintatuotot						
Toimintakulut	-20 181	-14 993	-15 431	-15 431	-10 519	68,2
josta palvelujen ostot	-11 784	-9 200	-9 476	-9 476	-6 967	73,5
Toimintakate	-20 181	-14 993	-15 431	-15 431	-10 519	68,2
<u>Sisäiset</u>						
Toimintatuotot						
Toimintakulut						
Toimintakate						
<u>Ulkoiset+Sisäiset</u>						
Toimintatuotot						
Toimintakulut	-20 181	-14 993	-15 431	-15 431	-10 519	68,2
<b>Toimintakate (=sitova)</b>	<b>-20 181</b>	<b>-14 993</b>	<b>-15 431</b>	<b>-15 431</b>	<b>-10 519</b>	<b>68,2</b>
muut laskennalliset erät poistot	-15 094	-11 875	-12 141	-12 141	-6 071	
nettomenot/asukas	-5,48	-4,17	-4,28	-4,28	-2,57	
asukkaat	6437	6 450	6 447	6 447	6 447	

## Yleishallinto

**Toimielin** Kunnanhallitus

**Tehtäväalue** Yleishallinto

**Vastuuhenkilö** talous- ja hallintojohtaja

**Tehtäväalueen kuvaus**

Yleishallinnon tehtävänä on tukipalvelujen (ICT-, talous- ja henkilöstöhallinto) tuottaminen tulosalueille ja yleisvastuu päätöksenteko- ja luottamushenkilötoiminnan toimivuudesta ja kehittämisestä. Yleishallinto huolehtii vaalien järjestämisestä kunnassa, seudullisen joukkoliikenteen (Föli-järjestelmä) palveluiden järjestämisestä, kunnan kotouttamisasioiden ja työllisyyspalveluiden koordinoinnista seuraten niiden laatua ja taloudellisuutta.

Lisäksi seurataan kootusti kunnan väestön hyvinvoinnin ja terveyden edistämisen tavoitteiden toteutumista eri toimialoilla.

### Toiminnan toteutuminen talousarvioon nähden

Vuoden 2024 alusta on jatkettu TE-palvelu-uudistustyötä. Työttömyyden kuntaosuusmaksua on kesäkuun loppuun mennessä maksettu 67 900 euroa, joka on 56,6 prosenttia talousarvioon varatusta. Arvion mukaan työttömyyden kuntaosuusmaksu tulee ylittymään talousarvioon varatusta noin 15 000 euroa.

Kotouttamispalveluihin ostettiin resurssia Raisiosta vuoden 2024 loppuun. Kotouttamislaki on muuttumassa. Vuoden alusta tulee olla voimassa uusi uuden lain mukainen kotouttamissuunnitelma. Rusko on ollut mukana kehittämässä Turun Seudun kuntayhtymää. Työsuhdepolkupyöräetu otettiin käyttöön toukokuun lopulla. Myös Eduhousen koulutuspaketti henkilökunnalle hankittiin vuodeksi.

Tiedonohjausjärjestelmän hankintaa ollaan parhaillaan valmistelemassa.

#### Arvio riskien toteutumisesta

Talousarvion laadinnan yhteydessä ei osattu arvioida talouden merkittävää heikkenemistä kuluvana ja tulevina vuosina.

Muilta osin ei muutoksia talousarviossa 2024 kuvattuihin riskeihin.

#### Talousarvioesitykseen sidotut tavoitteet

Tavoite	Mittari	TA 2024	TOT 30.6.
Kunnan tasapainoinen talous	Tuloslaskelman ali-/ylijäämä	Kolmen peräkkäisen tilinpäätöksen yhteistulos on ylijäämäinen	Näyttää siltä, että ei tule toteutumaan.
Maltillinen lainakanta	Kunnan lainakanta ja vuokravastuut enintään 2 000 €/asukas ja konsernin lainakanta 2 500 €/asukas	Kunnan lainakanta ja vuokravastuut enintään 2 000 €/asukas ja konsernin lainakanta 2 500 €/asukas	Lainakanta 828 €/asukas. Toteutuu.
Taloudellinen ennakointi	Johdon raportointityökalun suunnittelu ja käyttöönotto	Johdon raportointityökalu otetaan käyttöön vaiheittain eri vuosina.	Käyttöönottoa valmistellaan.
Digitalisaation edistäminen	digitalisaatioaste/ tehdyt sähköiset palvelu-uudistukset	digitalisaatioaste/ tehdyt sähköiset palvelu-uudistukset	Rajapinta työterveyden ja palkanlaskentaohje lman välille on tehty.

#### Tuloarviot ja määrärahat sekä kuvaus muutoksista alkuperäiseen budjettiin nähden

## YLEISHALLINTO

<u>Ulkoiset</u>	<u>Tp 2022</u>	<u>Ta2023</u>	<u>Ta2024</u>	<u>MTa2024</u>	<u>TOT30.6.</u>	<u>Ta:n tot%</u>
Toimintatuotot	47 350	77 345	72 366	72 366	19 646	27,1
Toimintakulut	-1 405 962	-1 805 858	-1 757 955	-1 757 955	-857 079	48,8
josta palvelujen ostot	-630 106	-735 900	-725 602	-725 602	-379 238	52,3
Toimintakate	-1 358 613	-1 728 513	-1 685 589	-1 685 589	-837 433	49,7
<u>Sisäiset</u>						
Toimintatuotot	62 054	77 980	84 948	84 948		
Toimintakulut	-88 142	-81 540	-65 465	-65 465	-42 637	65,1
Toimintakate	-26 088	-3 560	19 483	19 483	-42 637	-218,8
<u>Ulkoiset+Sisäiset</u>						
Toimintatuotot	109 404	155 325	157 314	157 314	19 646	12,5
Toimintakulut	-1 494 104	-1 887 398	-1 823 420	-1 823 420	-899 716	49,3
<b>Toimintakate (=sitova)</b>	<b>-1 384 701</b>	<b>-1 732 073</b>	<b>-1 666 106</b>	<b>-1 666 106</b>	<b>-880 070</b>	<b>52,8</b>
muut laskennalliset erät	747 456	842 135	896 466	896 466	448 233	50,0
poistot	-34 891	-30 658	-55 464	-55 464	-26 276	47,4
nettomenot/asukas	-104,42	-142,73	-127,98	-127,98	-71,06	
asukkaat	6437	6 450	6 447	6 447	6 447	

Työllisyyden kuntaosuusmaksu on ylittymässä noin 15 000 euroa. Työttömien palkkaamiseen liittyvät palkkavaraja ei kaikkia tulla käyttämään vuonna 2024 eli ne tulevat alittumaan. Palkanlaskennan palvelumenot tulevat ylittymään noin 33 000 euroa. Muilta osilta tullaan pysymään talousarviossa.

## Joukkoliikenne

## Toimielin Kunnanhallitus

## Tehtäväalue Joukkoliikenne

## Vastuhenkilö Talous- ja hallintojohtaja

## Tehtäväalueen kuvaus

Kuuden kunnan yhdessä järjestämä joukkoliikenne Turun seudulla alkoi 1.7.2014. Turun seudun joukkoliikenteessä ovat mukana Turku, Kaarina, Raisio, Naantali, Lieto ja Rusko. Joukkoliikenteen tavoitteena on tarjota monipuoliset, laadukkaat ja edulliset joukkoliikennepalvelut ruskolaisille.

## Toiminnan toteutuminen talousarvioon nähden

---

## Arvio riskien toteutumisesta ja muutoksista

-----

## Talousarvioesitykseen sidotut tavoitteet

Tavoite	Mittari	TA 2024	TOT 30.6.
Joukkoliikenteen asiakasmäärien kasvattaminen	Asiakasmäärä/v	+ 4 % v.2022 tasosta	Ei toteutudu

## Tuloarviot ja määrärahat sekä kuvaus muutoksista alkuperäiseen budjettiin nähden

## JOUKKOLIIKENNE

<u>Ulkoiset</u>	<u>Tp 2022</u>	<u>Ta2023</u>	<u>Ta2024</u>	<u>MTa2024</u>	<u>TOT30.6.</u>	<u>Ta:n tot%</u>
Toimintatuotot						
Toimintakulut	-830 932	-800 000	-840 891	-840 891	-420 569	50,0
josta palvelujen ostot	-828 626	-796 900	-838 067	-838 067	-418 688	50,0
Toimintakate	-830 932	-800 000	-840 891	-840 891	-839 257	50,0
<u>Sisäiset</u>						
Toimintatuotot						
Toimintakulut						
Toimintakate						
<u>Ulkoiset+Sisäiset</u>						
Toimintatuotot						
Toimintakulut	-830 932	-800 000	-840 891	-840 891	-420 569	50,0
<b>Toimintakate (=sitova)</b>	<b>-830 932</b>	<b>-800 000</b>	<b>-840 891</b>	<b>-840 891</b>	<b>-420 569</b>	<b>50,0</b>
muut laskennalliset erät	-852	-1 017	-878	-878	-439	50,0
poistot	-9 938	-9 881	-10 892	-10 892	-5 551	51,0
nettomenot/asukas	-130,76	-125,72	-132,26	-132,26	-66,16	
asukkaat	6437	6 450	6 447	6 447	6 447	

Joukkoliikenteen ostopalvelumenot ovat talousarvion mukaiset.

## Elinkeinotoimi

**Toimielin** Kunnanhallitus

**Tehtäväalue** Elinkeinotoimi

**Vastuhenkilö** Kunnanjohtaja

**Tehtäväalueen kuvaus**

Ruskon kunta osallistuu elinkeinotoiminnan kehittämiseen sekä oman kunnan, että koko Turun seutukunnan osalta, osallistumalla yritys- ja innovaatiotoimintojen keskittymän Turku Business Regionin (aiemmin Turun seudun kehittämiskeskus) toimintaan sekä mahdollistamalla omilla päätöksillä elinkeinotoiminnan monipuolistumisen ja lisääntymisen

kunnan alueella esim. kaavoittamalla teollisuustontteja ja markkinoinnilla.  
Maaseutuasiamiespalvelut ostetaan Liedon kaupungilta.

#### Toiminnan toteutuminen talousarvioon nähden

Eteläosan osayleiskaavan myötä jatkossa pystytään kaavoittamaan lisää liike- ja teollisuustontteja ja näin ollen laajentamaan elinkeinotoiminnan toimintaedellytyksiä. Mahdollinen Ahola-Ojannon asemakaavan laajentuminen edesauttaa jatkossa kunnan teollisuustonttitarjontaa.

Talousarviossa 2024 on varattu rahaa elinkeinoasiamiespalveluiden hankintaan.

Ahola-Ojannon asemakaava on tullut lainvoimaiseksi alkuvuoden aikana.

Elinkeinoasiamiespalvelujen hankinta on valmistelussa.

#### Arvio riskien toteutumisesta

----

#### Talousarvioesitykseen sidotut tavoitteet

Tavoite	Mittari	TP 2022	TA 2024	TOT 30.6.
Yritysten määrä	Toimivat yritykset/ 1000 asukasta (tällä hetkellä 89)	88,2	90	77,4

#### Tuloarviot ja määrärahat sekä kuvaus muutoksista alkuperäiseen budjettiin nähden

##### ELINKEINOTOIMI

<u>Ulkoiset</u>	<u>Tp 2022</u>	<u>Ta2023</u>	<u>Ta2024</u>	<u>MTa2024</u>	<u>TOT30.6.</u>	<u>Ta:n tot%</u>
Toimintatuotot						
Toimintakulut	-89 346	-93 500	-117 700	-117 700	-54 120	46,0
josta palvelujen ostot	-87 208	-93 500	-117 700	-117 700	-54 120	46,0
Toimintakate	-89 346	-93 500	-117 700	-117 700	-54 120	46,0
<u>Sisäiset</u>						
Toimintatuotot						
Toimintakulut						
Toimintakate						
<u>Ulkoiset+Sisäiset</u>						
Toimintatuotot						
Toimintakulut	-89 346	-93 500	-117 700	-117 700	-54 120	46,0
<b>Toimintakate (=sitova)</b>	<b>-89 346</b>	<b>-93 500</b>	<b>-117 700</b>	<b>-117 700</b>	<b>-54 120</b>	<b>46,0</b>
muut laskennalliset erät	-294	-435	-313	-313	-157	
poistot						
nettomenot/asukas	-13,93	-14,56	-18,31	-18,31	-8,42	
asukkaat	6437	6 450	6 447	6 447	6 447	

Toetuma on talousarvion mukainen.

## Elinvoimapalvelut

Kaavoitus ja maankäyttö

**Toimielin** Kunnanhallitus**Tehtäväalue** Kaavoitus ja maankäyttö**Vastuhenkilö** Kunnanjohtaja**Tehtäväalueen kuvaus**

Maa- ja tonttipolitiikan tarkoituksena on turvata suunnitelmallinen rakentaminen kunnan alueella hankkimalla kaavoitukseen soveltuvia maa-alueita. Elinvoimaohjelman yhtenä tavoitteena on raakamaan hankinta hallitusti tulevaisuuden tarpeisiin. Huolehditaan riittävästä asumis- ja yritystonttitarjonnasta uusilla ja ajan tasaisilla yleis- ja asemakaavoilla.

**Toiminnan toteutuminen talousarvioon nähden**

Ketunluolan asemakaavan laajennus ja eteläosan osayleiskaava tulevat hyväksytyksi. Ketunluolan ja Valkiavuoren tontteja luovutetaan rakentajille. Keskustan asemakaavan muutos ja Päälistönmäen asemakaavan laajennus toteutetaan. Lähtenmäen asemakaavan muutos käynnistettiin, sillä ei ole budjettia lisäävää vaikutusta.

**Arvio riskien toteutumisesta**

Tonttien kysyntään vaikuttava yleinen taloudellinen tilanne.

**Talousarvioesitykseen sidotut tavoitteet**

Tavoite	Mittari	TP 2022	TA 2024	TOT 30.6.
Asukasluvun kasvun turvaava tonttitarjonta	Kunnassa luovutettavana olevat tontit (suluissa kunnan luovuttamat)	Kunta 13 Seurakunta 4 Yksityiset 106 (kunnan myymät 1/ lunastetut 4)	Kunta 50 Seurakunta 17 Yksityiset 112 Yhteensä 179 (kunnan myymät/ lunastamat 10)	Kunta 28 Seurakunta 15 Yksityiset 111 Yhteensä 154 (kunnan myymät/lunasta mat 1)
Ajantasainen maankäytön suunnittelu	Yleiskaavat ja kaavamuutokset	Ruskon kunnanosan yleiskaavan valmistelu ei käynnistynyt.  Ruskon kunnanosan eteläosan osayleiskaava ei valmistunut.	Eteläosan osayleiskaava valmistuu. Ruskon kunnanosan yleiskaavan valmistelu käynnistyy.	Ei ole valmistunut. Ei ole käynnistynyt osayleiskaavan keskeneräisyyden vuoksi.
	Asemakaavat ja kaavamuutokset	Ketunluolan asemakaavan laajennus toteutui.	Ketunluolan asemakaavan laajennus jatkuu.	Kaavaluonnos hyväksytty.



		Luonnosaineisto valmistui. Ahola -Ojanto ei valmistunut. Niittylä valmistui.	Keskustan asemakaavan muutos toteutetaan. Päälistönmäen asemakaavan laajennus toteutetaan.	Luonnos on valmisteilla. Kaavaluonnos on hyväksytty.
--	--	--	---	---

**Tuloarviot ja määrärahat sekä kuvaus muutoksista alkuperäiseen budjettiin nähden  
KAAVOITUS JA MAANKÄYTTÖ**

<u>Ulkoiset</u>	<u>Tp 2022</u>	<u>Ta2023</u>	<u>Ta2024</u>	<u>MTa2024</u>	<u>TOT30.6.</u>	<u>Ta:n tot%</u>
Toimintatuotot	340 341	466 500	450 000	450 000	286 474	63,7
Toimintakulut	-79 028	-62 975	-105 181	-105 181	-34 804	33,1
josta palvelujen ostot	-66 302	-50 000	-92 100	-92 100	-25 789	28,0
Toimintakate	261 313	403 525	344 819	344 819	251 670	73,0
<u>Sisäiset</u>						
Toimintatuotot						
Toimintakulut						
Toimintakate						
<u>Ulkoiset+Sisäiset</u>						
Toimintatuotot	340 341	466 500	450 000	450 000	286 474	63,7
Toimintakulut	-79 028	-62 975	-105 181	-105 181	-34 804	33,1
<b>Toimintakate (=sitova)</b>	<b>261 313</b>	<b>403 525</b>	<b>344 819</b>	<b>344 819</b>	<b>251 670</b>	<b>73,0</b>
muut laskennalliset erät poistot	-9 224	-7 815	-7 884	-7 884	-3 942	50,0
nettomenot/asukas	39,16	61,35	52,26	52,26	38,43	
asukkaat	6437	6 450	6 447	6 447	6 447	

Tonttien myyntitulot tulevat alittumaan talousarviosta noin 150 000 euroa.

#### Tekniset palvelut

**Toimielin** Tekninen lautakunta

**Tehtäväalue** Tekniset palvelut

**Vastuhenkilö** Tekninen johtaja

#### Tehtäväalueen kuvaus

Tekniset palvelut toimittavat kunnan teknisen hallinnon ja infrapalvelut.

Infrapalvelut ylläpitävät kunnan yleisiä alueita, liikenneväyliä, sekä hulevesiviemärintiä.

#### Toiminnan toteutuminen talousarvioon nähden

-----

**Arvio riskien toteutumisesta**

----

**Talousarvioesitykseen sidotut tavoitteet**

Vuosittain tehtävä asiakastytyväisyyskysely kuntalaisille  
Arviot saadaan kerran vuodessa

<b>Tavoite</b>	<b>Arviointikriteeri/Mittari</b>	<b>TP 2022</b>	<b>TA 2024</b>
Strategia Asiakkaat ja vaikuttavuus	Asiakastytyväisyyskyselyn tulokset (vaikuttavuustasolta keskiarvo) asteikolla 1–5	3,8	3,6
kaavateiden kunto ja puhtaanapito, hoidon taso	tyytyväisyyskysely asteikolla 1- 5	3,6	3,5
kaavateiden talvihoito	tyytyväisyyskysely asteikolla 1- 5	4,0	3,5
puistojen, liikuntapaikkojen ja viheralueiden hoito	tyytyväisyyskysely asteikolla 1- 5	3,2	3,5
jätehuolto	tyytyväisyyskysely asteikolla 1- 5	3,7	3,5
vesi- ja viemärihuolto	tyytyväisyyskysely asteikolla 1- 5	4,1	3,8
valaistus	tyytyväisyyskysely asteikolla 1- 5	4,3	3,9

**Tuloarviot ja määrärahat sekä kuvaus muutoksista alkuperäiseen budjettiin nähden**

## TEKNISET PALVELUT

<u>Ulkoiset</u>	<u>Tp 2022</u>	<u>Ta2023</u>	<u>Ta2024</u>	<u>MTa2024</u>	<u>TOT30.6.</u>	<u>Ta:n tot%</u>
Toimintatuotot	345 403	209 100	109 100	109 100	16 876	15,5
Toimintakulut	-682 826	-517 940	-530 612	-530 612	-349 512	65,9
josta palvelujen ostot	-272 233	-168 600	-166 335	-166 335	-97 096	58,4
Toimintakate	-337 422,68	-308 840	-421 512	-421 512	-332 636	78,9
<u>Sisäiset</u>						
Toimintatuotot	37 182	45 369	49 154	49 154	25 503	51,9
Toimintakulut	-61 874	-57 951	-42 337	-42 337	-32 700	77,2
Toimintakate	-24 692	-12 582	6 817	6 817	-7 197	-105,6
<u>Ulkoiset+Sisäiset</u>						
Toimintatuotot	382 585	254 469	158 254	158 254	42 379	26,8
Toimintakulut	-744 700	-575 891	-572 949	-572 949	-382 212	66,7
<b>Toimintakate (=sitova)</b>	<b>-362 115</b>	<b>-321 422</b>	<b>-414 695</b>	<b>-414 695</b>	<b>-339 833</b>	<b>81,9</b>
muut laskennalliset erät	178 741	148 479	145 981	145 981	72 991	
poistot	-567 890,16	-589 221	-589 766	-589 766	-282 585	47,9
nettomenot/asukas	-116,71	-118,16	-133,16	-133,16	-85,22	
asukkaat	6437	6 450	6 447	6 447	6 447	

Talousarvion mukainen.

## Toimitila- ja vuokrauspalvelut

**Toimielin** Tekninen lautakunta**Tehtäväalue** Toimitila- ja vuokrauspalvelut**Vastuhenkilö** Tekninen johtaja**Tehtäväalueen kuvaus**

Kiinteistöhoidon ja -kunnossapidon sekä siivouspalvelun tehtävänä on huolehtia kunnan kiinteistöistä tehokkaasti ja taloudellisesti. Kiinteistöjen arvo ja toimivuus säilytetään elinkaaren loppuun asti riittävillä huoltotoimenpiteillä. Sähköisten järjestelmien käyttöönotto ja hyödyntäminen on käynnissä jo kiinteistönhoidossa ja sitä jatketaan. Tärkeänä tavoitteena on tiedon lisääminen kiinteistöomaisuuden hallinnassa ja ylläpidossa.

**Toiminnan toteutuminen talousarvioon nähden**

Korjaushankkeet ovat käyttötalouden pitkän tähtäimen korjaussuunnitelma (PTS). Isommat kohteet esimerkiksi Maunun tupa on investointilistalla.

Kunnan vuokrattavien kiinteistöjen yhtiöittämistä selvitettiin vuonna 2023, jonka pohjalta tehdään päätökset vuonna 2024.

Vuoden 2024 aikana tarkastellaan teknisen toimen hallinnon organisaatorakennetta ja käydään lävitse tehtäväkuvaukset.

-----

## Arvio riskien toteutumisesta

Riskienhallinnan avulla pyritään tunnistamaan ja arvioimaan riskejä sekä poistamaan, pienentämään tai siirtämään niitä ja niiden haittavaikutuksia.

Olenneisimmat riskit toimitila- ja vuokrauspalveluiden osalta ovat hyvinvointialueille vuokrattavien kiinteistöjen jatkosopimukset ja kustannusten nousut.

-----

## Talousarvioesitykseen sidotut tavoitteet

Tavoite	Mittari	TP2022	TA 2024	TOT 30.6.
Strategia Vuokra-asuntojen ja As Oy:n korkea vuokrausaste	vuokrausaste %	98 %	98 %	98%

## Tuloarviot ja määrärahat sekä kuvaus muutoksista alkuperäiseen budjettiin nähden

## TOIMITILAPALVELUT

<i>Ulkoiset</i>	<i>Tp 2022</i>	<i>Ta2023</i>	<i>Ta2024</i>	<i>MTa2024</i>	<i>TOT30.6.</i>	<i>Ta:n tot%</i>
Toimintatuotot	1 217 317	852 200	866 010	866 010	512 917	59,2
Toimintakulut	-3 866 185	-3 893 463	-3 757 415	-3 757 415	-1 845 590	49,1
josta palvelujen ostot	-833 324	-1 111 990	-863 750	-863 750	-337 757	39,1
Toimintakate	-2 648 867,41	-3 041 263	-2 891 405	-2 891 405	-1 332 673	46,1
<i>Sisäiset</i>						
Toimintatuotot	4 276 589	4 529 830	4 357 404	4 360 464	2 197 141	50,4
Toimintakulut	-721 267	-775 771	-784 035	-784 035	-362 920	46,3
Toimintakate	3 555 322	3 754 059	3 573 369	3 576 429	1 834 221	51,3
<i>Ulkoiset+Sisäiset</i>						
Toimintatuotot	5 493 906	5 382 030	5 223 414	5 226 474	2 710 057	51,9
Toimintakulut	-4 587 452	-4 669 234	-4 541 450	-4 541 450	-2 208 510	48,6
<b>Toimintakate (=sitova)</b>	<b>906 454</b>	<b>712 796</b>	<b>681 964</b>	<b>685 024</b>	<b>501 547</b>	<b>73,2</b>
muut laskennalliset erät	-325 710	-301 732	-302 325	-302 325	-151 163	
poistot	-737 466	-813 615	-1 060 984	-1 060 984	-410 173	
nettomenot/asukas	-24,35	-62,41	-105,68	-105,21	-9,27	
asukkaat	6437	6 450	6 447	6 447	6 447	

Talousarvion mukainen

## Vesihuoltolaitos

**Toimielin** Vesihuoltolaitos

**Tehtäväalue** Vesihuoltolaitos

**Vastuhenkilö** Tekninen johtaja

### Tehtäväalueen kuvaus

Lain mukaan kunnan vesihuoltolaitoksella on toiminta-alueellaan vastuu vesihuollon järjestämisestä. Kunnan vesi tulee omilta vesilaitoksilta Vahdolta ja Ruskolta. Jätevedet toimitetaan koko kunnan alueelta Turun verkostoa pitkin Turun seudun puhdistamoon.

Laitoksen tehtävänä on talousveden laatuvaatimukset täyttävän veden toimittaminen asiakkaille ja asiakkaiden viemäriverkostoon toimittamien jätevesien pois johtaminen ja toimittaminen edelleen puhdistettavaksi ympäristöviranomaisen edellyttämällä tavalla.

Toimintaa ohjaavat elinkaariajattelu ja kestävä kehitys. Vesihuoltolaitoksen toimintaa ohjaa vesihuoltolaki.

### Toiminnan toteutuminen talousarvioon nähden

Vesihuoltolaitos suunnittelee ja toteuttaa mahdollisimman tehokkaasti kunnallistekniikan perusparannusta ottaen huomioon koko toimintansa. Keskitytään hulevesien vähentämiseen verkostossa, korjausvelan tehokkaaseen lyhentämiseen sekä ennakoivan korjauksen suunnitteluun.

Vesimittarivaihdoissa tulee pystyä 120/ kpl vuosiin, jotta kuntaan saadaan sopiva kiertosykli mittarivaihtoihin koko kunnan mittarikannassa.

Hulevesien määrän vähentämiseen käytettävät keinot ovat mahdollisten vuotokohtien viemärisavutukset ja linjatarkastukset. Tehdään jatkotoimenpiteet savutusten tulosten perusteella. Talousvedenlaatua parannetaan ja valmistusprosessia tehostetaan kummallakin vesilaitoksella. Osuuskuntien verkostoja liitetään osaksi kunnan verkostoa. Jätevesiverkoston putkiston ja pumppaamoiden kuntoa seurataan huuhteluiden ja huoltojen avulla. Taksarakennetarkasteluraportin mukaiset toimet käynnistetään vuoden 2023 aikana. Talousarvioon 2024 on vesihuollon selvityksen perusteella tehty 10 prosentin korotus perus-, vesi- ja jätevesimaksuihin. Sama korotus on suunniteltu tehtäväksi kahtena seuraavana suunnitelmavuotena.

----

### Arvio riskien toteutumisesta

Vesihuoltolaitoksen toimintaa ohjaa vesihuoltolaki, jonka mukaan tuotolla voidaan pitkällä aikavälillä kattaa vesihuoltolaitoksen uus- ja korjausinvestoinnit ja kustannukset. Toiminnallisten ja taloudellisten tavoitteiden toteutumisesta raportoidaan neljännesvuosittain lautakunnalle. Vesihuollon olennaisin riski on sijaisten vähäinen määrä.

-----

### Talousarvioesitykseen sidotut tavoitteet

Tavoite	Arviointikrit eeri/Mittari	TP 2022	TA 2024	TOT 30.6.
---------	-------------------------------	---------	---------	-----------

Strategia Vesihuoltolaitoksen tulot kattavat toimintamenot, poistot ja 3 % koron pääomalle	Tilikauden tulos vähintään 0.	Ei toteutunut	Alijäämä pienenee saavuttaen nollatuloksen 2025	Alijäämä pienenee.
Strategia Vesijohtoverkoston vuotojen määrä	Lukumäärä max.	4	10	3
Strategia Jätevesiverkoston tukokset ja vuotojen määrä	Lukumäärä max	9	15	2
Strategia Vanhentuneen vesimittarikannan uusiminen	Lukumäärä min	54	120	48

## VESIHUOLTOLAITOS

<u>Ulkoiset</u>	<u>Tp 2022</u>	<u>Ta2023</u>	<u>Ta2024</u>	<u>MTa2024</u>	<u>TOT30.6.</u>	<u>Ta:n tot%</u>
Toimintatuotot	1 066 107	1 135 000	1 148 000	1 148 000	507 245	44,2
Toimintakulut	-527 853	-621 200	-607 825	-607 825	-258 183	42,5
josta palvelujen ostot	-359 440	-489 500	-472 125	-472 125	-207 510	44,0
Toimintakate	538 253	513 800	540 175	540 175	249 062	46,1
<u>Sisäiset</u>						
Toimintatuotot	42 498	42 000	42 000	42 000	18 747	44,6
Toimintakulut	-247 039	-259 238	-283 822	-283 822	-85 251	30,0
Toimintakate	-204 540	-217 238	-241 822	-241 822	-66 504	27,5
<u>Ulkoiset+Sisäiset</u>						
Toimintatuotot	1 108 605	1 177 000	1 190 000	1 190 000	525 992	44,2
Toimintakulut	-774 892	-880 438	-891 647	-891 647	-343 433	38,5
Toimintakate	333 713	296 562	298 353	298 353	182 559	61
muut laskennalliset erät						
poistot	-288 396	-303 312	-308 236	-308 236	-149 313	48,4
rahoitustuotot	-98					
korvaus peruspääomasta	-145 782	-145 782	-145 782	-145 782	-72 891	50,0
<b>Tilikauden tulos = sitova</b>	<b>-100 562</b>	<b>-152 532</b>	<b>-155 665</b>	<b>-155 665</b>	<b>-39 645</b>	<b>25,5</b>
nettomenot/asukas	-15,62	-23,65	-24,15	-24,15	-6,15	
asukkaat	6437	6 450	6 447	6 447	6 447	

Talousarvion mukainen.

## Rakennusvalvonta ja ympäristöasiat

**Toimielin** Rakennus- ja ympäristölautakunta  
**Tehtäväalue** Rakennusvalvonta ja ympäristöasiat  
**Vastuhenkilö** Rakennustarkastaja

### Tehtäväalueen kuvaus

Tehtäviä ovat rakennus- ja maa-ainesvalvonta sekä ympäristönsuojelu. Ympäristönsuojelun palvelut tuotetaan yhdessä Maskun, Nousiaisten ja Mynämäen kuntien kanssa. Toimintamenoihin kuuluu myös ympäristöterveydenhuolto (terveystarkastus ja eläinlääkintähuolto), joka ostetaan Raision kaupungilta ja niitä koskevat asiat käsitellään Raisiossa.

### Toiminnan toteutuminen talousarvioon nähden

Yleinen talouden suhdanne sekä omakotitonttien puute on vaikuttanut rakentamisen määrään. Toimintatuottojen määrä on budjetoidusta jäljessä (39,9 %), mutta niin on myös kulut (42,6 %). Loppuvuoden rakentamiseen ja tuottoihin vaikuttaa seurakunnan Päällistönmäen uusien tonttien myyntimäärä. Ympäristönsuojelun neuvotteluissa on pyydetty kuntien sitoumukset yhteistyöhön, johon Rusko, Nousiainen ja Mynämäki ovat vastanneet myöntävästi. Masku ei ole tehnyt päätöstä määräaikaan mennessä. Alustavan tiedon mukaan Masku harkitsee poisjäämistä, joten muutos vaikuttaisi 2025 alkaen. 2024 talousarviossa on varauduttu ympäristönsuojelun kolmannen viranhaltijan kustannuksiin ja myös siihen vaihtoehtoon, että yhteistoiminta-alueen kuntamäärä vähenee yhdellä ja jatketaan kahdella viranhaltijalla. Jos Masku jää pois, niin koko tämän vuoden on kaksi viranhaltijaa (vähentää 2024 talousarvioon varattuja kuluja).

### Arvio riskien toteutumisesta

Tarkastustoiminnassa havaitut tai havaitsematta jääneet puutteet/virheet sekä luvaton toiminta voivat aiheuttaa taloudellisia, ihmishenkeen tai ympäristöön kohdistuvia riskejä. Myös luvanvaraisesta toiminnasta voi syntyä ihmishenkeen tai ympäristöön kohdistuva riski, jos ei noudateta annettuja säädöksiä ja määräyksiä. Tarkastustoiminta maastossa sekä työmailla voi aiheuttaa viranhaltijoille työturvallisuusriskiä. Lisääntyneet vaatimukset työssä sekä kuormittuminen haastavissa tai uhkaavissa asiakastilanteissa voivat aiheuttaa henkistä kuormittumista työntekijälle. Henkilörekisterin väärinkäyttö vaarantaisi yksityishenkilöiden tietosuojan.

Q2 ei ole havaittu toteutuneita riskejä.

### Talousarvioesitykseen sidotut tavoitteet

Tavoite	Arviointikriteeri/ Mittari	TP 2022	TA2024	TOT 30.6.
---------	-------------------------------	---------	--------	-----------

Tehokas ja joustava rakennuslupakäsittely	Käsittelyaika	Toteutuma pääsääntöisesti 1-1,5 vk, kun hakemuksen kaikki liitteet on toimitettu. Lautakunnassa ei ollut rakennuslupia.	Rakennustarkastajan päätös 1-2 vk, Lautakunnan päätös enint. 6 vk, kun hakemus ei ole puutteellinen ja hakemuksen mukana on naapurien kuuleminen.	Toteutunut.
Asiakastyytyväisyys rakennusvalvonnan palveluihin	Asiakastyytyväisyyskyselyn tulokset (vaikuttavuustasolla 1-5, keskiarvo)	-----	3,5	Kysely tehdään alkuvuodesta 2025.
Asiakastyytyväisyys ympäristönsuojelun palveluihin	Asiakastyytyväisyyskyselyn tulokset (vaikuttavuustasolla 1-5, keskiarvo)	----	3,5	Kysely tehdään alkuvuodesta 2025.

**Tuloarviot ja määrärahat sekä kuvaus muutoksista alkuperäiseen budjettiin nähden**



## RAKENNUSVALVONTA JA YMPÄRISTÖASIAT

<u>Ulkoiset</u>	<u>Tp 2022</u>	<u>Ta2023</u>	<u>Ta2024</u>	<u>MTa2024</u>	<u>TOT30.6.</u>	<u>Ta:n tot%</u>
Toimintatuotot	68 960	74 000	59 000	59 000	23 556	39,9
Toimintakulut	-170 674	-199 832	-218 641	-218 641	-92 544	42,3
josta palvelujen ostot	-88 608	-114 465	-129 487	-129 487	-52 508	40,6
Toimintakate	-101 714	-125 832	-159 641	-159 641	-68 988	43,2
<u>Sisäiset</u>						
Toimintatuotot						
Toimintakulut	-3 409	-3 177	-2 551	-2 551	-1 638	64,2
Toimintakate	-3 409	-3 177	-2 551	-2 551	-1 638	64,2
<u>Ulkoiset+Sisäiset</u>						
Toimintatuotot	68 960	74 000	59 000	59 000	23 556	39,9
Toimintakulut	-174 083	-203 009	-221 192	-221 192	-94 182	42,6
<b>Toimintakate (=sitova)</b>	<b>-105 123</b>	<b>-129 009</b>	<b>-162 192</b>	<b>-162 192</b>	<b>-70 626</b>	<b>43,5</b>
muut laskennalliset erät poistot	-15 076	-12 744	-12 926	-12 926	-6 463	50,0
nettomenot/asukas	-18,67	-21,98	-27,16	-27,16	-11,96	
asukkaat	6437	6 450	6 447	6 447	6 447	

Loppuvuoden toimintatuotot riippuvat rakentamisen määrästä. Härjänruopantien jatkeen yhdyskuntatekniikka valmistuu, joten se mahdollistaa myös teollisuusrakentamista.

## Hyvinvointipalvelut

## Varhaiskasvatuspalvelut

## Toimielin Opetus- ja varhaiskasvatuslautakunta

## Tehtäväalue Varhaiskasvatuspalvelut

## Vastuhenkilö Varhaiskasvatusjohtaja

## Tehtäväalueen kuvaus

Ruskon kunnan varhaiskasvatuspalvelut tarjoaa ruskolaisille lapsille suunnitelmallista ja tavoitteellista kasvatuksen, opetuksen ja hoidon muodostamaa varhaiskasvatusta, jossa painottuu erityisesti pedagogiikka. Osana varhaiskasvatustoimintaa järjestetään koko 6-vuotiaiden ikäluokalle maksutonta esiopetusta. Varhaiskasvatus ja esiopetus toteutetaan tarkoituksenmukaisissa tiloissa ja luonnonläheisessä ympäristössä ammatillisesti osaavan ja työhönsä sitoutuneen henkilöstön toimesta.

Ruskolaisilla lapsiperheillä on mahdollisuus valita kunnallisen varhaiskasvatuksen, lasten kotihoidon tai yksityisen varhaiskasvatuksen välillä. Ruskon kunnassa toimii yksi yksityinen päiväkotiki ja 4 yksityistä perhepäivähoitajaa. Lisäksi kunta myöntää varhaiskasvatuksen palvelusetelin myös lähiseudun kunnissa toimiviin yksityisiin varhaiskasvatuspaikkoihin.

Ruskon kunnan varhaiskasvatuksessa panostetaan vuorovaikutus- ja tunnetaitojen harjoitteluun sekä kiusaamisen ehkäisyyn ja siihen ajoissa puuttumiseen. Pedagogisina painopisteinä kaikissa päiväkodeissa ovat toiminnallinen oppiminen, lasten liikkumisen ja fyysisen aktiivisuuden edistäminen, luontopedagogiikka ja ympäristökasvatus. Vuonna 2024 päiväkodeissa keskitytään erityisesti vahvuuksien huomioimiseen, ns. vahvuuspedagogiikan kautta.

### Toiminnan toteutuminen talousarvioon nähden

Varhaiskasvatuksessa varataan palkkamäärärahat lapsimäärään suhteutetulle lakisääteiselle henkilöstölle. Lakisääteisen henkilöstön määrä on vuonna 2024 aiempia vuosia suurempi, koska alle 3-vuotiaiden lasten osuus varhaiskasvatuksessa olevista lapsista on kasvanut.

Varhaiskasvatustalouden 540/2018 37 § mukaan 1.1.2030 päiväkodissa kasvatus-, opetus- ja hoitotehtävissä toimivasta 35 §:ssä tarkoitettusta henkilöstöstä vähintään kahdella kolmasosalla tulee olla varhaiskasvatuksen opettajan tai varhaiskasvatuksen sosionomin kelpoisuus, josta vähintään puolella varhaiskasvatuksen opettajan kelpoisuus. Ruskon varhaiskasvatukseen saatiin pätevät varhaiskasvatuksen opettajat lähes kaikkiin avoimena oleviin vakituisiin työsuhteisiin. Sen sijaan sosionomeja ei onnistuttu palkkaamaan syksyksi 2024.

Ruskon varhaiskasvatuksessa lasten saama tuki toteutuu hyvin. Toukokuussa 2024 voimassa olevat tuen hallintopäätökset: Yleinen tuki 1, tehostettu tuki 34 ja erityinen tuki 12. Tukea saavat lapset ovat inklusiivisten periaatteiden mukaisesti varhaiskasvatuksen ryhmissä, eikä erityisryhmiä ole. Laki määrittää, että lapsen tuen tarve on huomioitava henkilöstön lukumäärässä (35 §) tai ryhmäkoossa. Ruskon varhaiskasvatuksessa tuen lasten tarpeet on huomioitu palkkaamalla avustajia ryhmiin, joissa on useita tuen tarpeisia lapsia. Ryhmäavustajia oli 9 ja 1 henkilökohtainen avustaja.

### Arvio riskien toteutumisesta

Varhaiskasvatuksen merkittävimmät riskit liittyvät pätevän henkilöstön saatavuuteen, veto- ja pitovoima tekijöihin sekä lyhytaikaisten sijaisten saatavuuteen. Merkittävän riskin henkilöstön terveydelle sekä toiminnan lainmukaisuudelle aiheuttaa myös huono sisäilma. Se lisää henkilöstön lyhyitä mm. hengitystieongelmista johtuvia poissaoloja ja lisää sijaistarvetta. Tilojen riittävyys on myös yksi lainmukaisen toiminnan riskitekijä. Varhaiskasvatukseen tulee enenevässä määrin alle 3-vuotiaita lapsia, jolloin ryhmätiloja tarvitaan suhteessa enemmän.

Sijaisten saatavuus on vaihdellut, mutta toistaiseksi olemme pystyneet toimimaan lainmukaisten suhdelukujen mukaisesti. Ruskon varhaiskasvatukseen on myös saatu palkattua pätevää henkilöstöä.

Ruskon varhaiskasvatukseen tehdyn opinnäytetyön tulosten mukaan vetovoimatekijöistä parhaiten toteutuu päiväkodin lähiympäristön hyödynnettävyys, työvuoro- ja työehtojen huomioiminen, päiväkodin johtajan helppo tavoitettavuus sekä se, että lasten kanssa käytettäviä materiaaleja, välineitä ja leluja on riittävästi. Pitovoimatekijöistä parhaiten toteutuu se, että työssä pääsee monipuolisesti hyödyntämään ja käyttämään omaa osaamista, kokee tekevänsä tärkeää ja merkityksellistä työtä, työyksikössä luotetaan toisiin, sekä työ vastaa omia arvoja. Veto- ja pitovoimatekijöistä heikoiten toteutuu mm. oikeudenmukainen palkka, hyvät työsuhte- ja edut, uusien työntekijöiden hyvä perehdytys, hyvä palautuminen työstä, sekä työn arvostaminen yhteiskunnallisella tasolla.

Karhukallion päiväkotitoiminta on purettu ja tilalle rakennetaan hirsirakenteinen uusi päiväkotitoiminta. Muissa päiväkodeissa ei ole todettu sisäilmaa huonontavia tekijöitä.

Tilojen riittävyys on aiheuttanut ongelmia kevätkaudella 2024. Etenkin Karhukallion purkamisen myötä väistötiloina on jouduttu käyttämään mm. Satumetsän salia. Myös alle 3-vuotiaiden suuri määrä on aiheuttanut tilojen jakamisessa haasteita.

## Talousarvioesitykseen sidotut tavoitteet

Tavoite	Arviointikriteeri/ mittari	TA 2024	TOT 30.6.
Kasvaan /muuttuvaan varhaiskasvatuspalvelujen tarpeeseen vastataan toiminnan edellyttämin tilaratkaisuin tai muita palvelutuotanto vaihto-ehtoja hyödyntäen	Omien toimitilojen määrä ja täyttöasteen seuranta (yli 92%)  Muiden palveluntuotantovaihtoehtojen määrä ja käyttö	Omat päiväkodit 5 Täyttöaste yli 92%  Yksityisen varhaiskasvatuksen määrä pysyy n. 30 %	Toteutunut täysin.  Täyttöaste 5/24 Ruskolla yli 100 % Vahdolla 93,93 %  Yksityisen varhaiskasvatuksen määrä 32 %
Verkostoituminen yli sektorirajojen ja sen näkyminen toiminnassa	yhteistoimintamuodot ja määrät	Toiminnallinen yhteistyö esi- ja alkuopetuksessa kaikissa esiopetusryhmissä  nivelluokka 1 kpl	Toteutunut. Yhteistyö on ollut säännöllistä.
Palvelujärjestelmän kehittäminen ja asiakkaiden osallisuus palveluprosessissa Positiivinen palvelukokemus	Asiakaskyselyjen määrä ja vastaus% Kyselyn asteikko on 1-5	Joka vuosi kaikille asiakkaille tyytyväisyyskysely, joka toinen vuosi mukaan otetaan yhteistyötahot. vastaus% yli 75 Yksikkökohtainen tulos yli 4,3 Positiivinen palvelukokemus tulos yli 4	Asiakastyytyväisyyskysely toteutettu toukokuussa 2024. Vastausprosentti yhteensä 30%, kunnallinen vaka 35%, yksityinen vaka 25%. Yksikkökohtainen tulos vaihteli 4,2-4,7 välillä. Palvelukokemus ka 4,1.
Pedagogisen toiminnan laadun arviointi ja varmistaminen: lähiympäristön hyödyntäminen, liikunnan kautta tekeminen, toiminnallinen oppiminen ja	Asiakastyytyväisyyskyselyn ja henkilökunnan itsearvioinnin tulokset pedagogisen toiminnan laadusta.  Henkilöstön, tiimin ja yksikön oma arviointi, arviointityökalua	Asiakastyytyväisyyskysely + pedagogisen laadun arviointi kysely henkilöstölle vuosittain  Kansallisen laadunarviointikyselyn käyttöön otto  Lähiympäristön hyödyntäminen ja liikunnan kautta	Ei ole vielä tehty henkilöstölle kyselyä.  Ei ole vielä aloitettu  Toteutuu

positiivinen vuorovaikutus	käyttäen sekä arvioinnin tekeminen olemassa oleviin asiakirjoihin (ryhmävasu, tiimisopimus)	tekeminen toteutuvat viikoittain joka ryhmässä  Toiminnallinen oppiminen ja positiivinen vuorovaikutus toteutuvat päivittäin kaikkien kasvattajien toiminnassa.	Toteutuu vaihtelevasti.
Lapsuudessa helposti saatava tuki	Henkilöstön ja huoltajien arvio. Tuen toteutuminen ryhmissä tarpeen mukaan. Kyselyn asteikko 1-5	Kysely henkilöstölle ja huoltajille. Tulos yli 4.	Kysely huoltajille kevät 2024 ka 4
Sähköisten palvelujen käyttö	Sähköisten palvelujen määrä ja asiakasprosessin kehittäminen	Varhaiskasvatuksen uuden toiminnanohjausjärjestelmän käyttöönotto ja käytön tehostaminen.	Käyttöönotto tehty 5/24
Yhteisöllisen kulttuurin synnyttäminen	Vanhempaintoimikuntien määrä Yhteistyö lähiympäristön, esim. vanhusten, koulujen, kolmannen sektorin kanssa. Todennetaan toimintakertomuksissa	Jokaisessa yksikössä tai kunnanosassa yhteinen vanhempaintoimikunta  Yhteistyö lähiympäristön kanssa toimivaa ja säännöllistä jokaisessa yksikössä.	Hiidenvainion esiopetusyksikössä ei ole omaa vanhempaintoimikuntaa.  Toteutuu.
Kunnallisen varhaiskasvatuksen kasvua ja sitä kautta uusia investointipaineita hallitaan tukemalla ja mahdollistamalla perheiden valintaoikeutta kotihoitoon tai yksityiseen varhaiskasvatukseen.	Yksityisen hoidon tuen käyttö: lapsia keskim./vuosi	0	0
	Kotihoidon tuen käyttö: lasten määrä keskim./kk	15%	Kotihoidon tuki 5/24 40 lasta, joustava hoitoraha 10, osittainen hoitoraha 17 = 67 lasta n. 14%
	Palvelusetelin käyttö: lasten määrä keskim./kk	30%	n. 30%

Kotihoidon piirissä 15-20% lapsista (osallistumisaste yli 80%).			
Palvelusetelillä n. 25-30% varhaiskasvatuksen piirissä olevista lapsista.			

### Tuloarviot ja määrärahat sekä kuvaus muutoksista alkuperäiseen budjettiin nähden

#### VARHAISKASVATUS

<u>Ulkoiset</u>	<u>Tp 2022</u>	<u>Ta2023</u>	<u>Ta2024</u>	<u>MTa2024</u>	<u>TOT30.6.</u>	<u>Ta:n tot%</u>
Toimintatuotot	517 887	530 500	374 100	374 100	163 470	43,7
Toimintakulut	-5 208 685	-5 422 500	-5 572 233	-5 572 233	-2 995 049	53,7
josta palvelujen ostot	-1 300 527	-1 413 042	-1 513 505	-1 513 505	-846 634	55,9
<b>Toimintakate</b>	<b>-4 690 799</b>	<b>-4 892 000</b>	<b>-5 198 133</b>	<b>-5 198 133</b>	<b>-2 831 579</b>	<b>54,5</b>
<u>Sisäiset</u>						
Toimintatuotot						
Toimintakulut	-1 003 268	-1 040 038	-1 027 872	-1 072 972	-583 113	56,7
<b>Toimintakate</b>	<b>-1 003 268</b>	<b>-1 040 038</b>	<b>-1 027 872</b>	<b>-1 072 972</b>	<b>-583 113</b>	<b>56,7</b>
<u>Ulkoiset+Sisäiset</u>						
Toimintatuotot	517 887	530 500	374 100	374 100	163 470	43,7
Toimintakulut	-5 809 127	-6 462 538	-6 600 105	-6 600 105	-3 578 162	54,2
<b>Toimintakate (=sitova)</b>	<b>-5 291 240,11</b>	<b>-5 932 038</b>	<b>-6 226 005</b>	<b>-6 226 005</b>	<b>-3 414 692</b>	<b>54,8</b>
muut laskennalliset erät	-208 333	-221 313	-240 315	-240 315	-120 158	
poistot	-2 675,57	-1 431	-1 023	-1 023	-509	
<b>nettomenot/asukas</b>	<b>-854,78</b>	<b>-954,23</b>	<b>-1 003,16</b>	<b>-1 003,16</b>	<b>-548,37</b>	
asukkaat	6437	6 450	6 447	6 447	6 447	

Varhaiskasvatuksen henkilöstömenojen lisämääräraha-anomus vuodelle 2024, 173 432 €, käsitellään valtuustossa 2.9.2024. Varhaiskasvatuksen maksutuotot jäävät odotettua alhaisemmiksi. Maksutuotot jäävät todennäköisesti n. 100 000 € alhaisemmiksi kun on talousarvioon kirjattu. Nämä vaikuttavat toimintakatteeseen. Asiaksmaksujen alentumiseen on syynä valtakunnallisesti tehdyt muutokset varhaiskasvatuksen asiakasmaksujen tuloarvoihin 1.3.2023 sekä 1.8.2024.

## Perusopetus

**Toimielin** Opetus- ja varhaiskasvatuslautakunta

**Tehtäväalue** perusopetus

**Vastuhenkilö** Johtava rehtori

### Tehtäväalueen kuvaus

Yleisopetusta annetaan Kirkonkylän, Laukolan ja Maunun kouluilla hyväksytyt opetussuunnitelman ja työsuunnitelman mukaisesti. Aamu- ja iltapäiväkerhotoiminta järjestettiin Vahdon kunnan osassa ostopalveluna ja Ruskon kunnan osassa omana toimintana.

Lukuvuoden 2024-2025 alusta alkaen kerhot omana toimintana koko kunnan alueella.

Luokkamuotoinen erityisopetus hoidetaan oman kunnan peruskouluissa sekä pienryhmäluokissa, että integroituna opetuksena. Vaativan erityisen tuen pienryhmäopetusta järjestetään Kirkonkylän koulussa kunnan omana toimintana. Ruotsinkielisten perusopetus järjestetään Turussa ja vaikeimmin vammaisten perusopetus järjestetään ostopalveluna (Mylly-Antin koulu, Raisio).

### Toiminnan toteutuminen talousarvioon nähden

Henkilöstömenot ovat korkeammat kuin talousarviossa on ennakoitu. Valtuustolle esitettävä arvioitu lisämäärärahopyyntö henkilöstömenoihin on 328476 €.

Lautakunnan toukokuun 2024 kokouksessa on esitetty omana pykälänä lopullinen ylityspyyntö valtuustolle ja lisäksi kesäkuun kokouksessa ylitystä on perusteltu tarkemmin.

### Arvio riskien toteutumisesta

Ruskon kunnan palvelualueet ovat vuoden 2024 talousarvion laadinnan yhteydessä laatineet omat riskienhallintasuunnitelmansa. Riskienhallintatyöryhmä laatii näistä koko kuntaa koskevan yhteenvedon, johon nostetaan todennäköisyydeltään ja vaikutukseltaan keskeiset riskit sekä niitä asioita, joita on arvioitu kunnan toiminnan kannalta muutoin keskeisiksi. Perusopetuksen merkittävimmät riskit liittyvät kelpoisuusehdot täyttävien sijaisten saamiseen, tiettyjen ammattiryhmien rekrytointivaikkeuteen, valtionosuuksien kautta tulevien määrärahojen riittävyyteen, työn kuormittavuuden lisääntymiseen, väkivaltatilanteiden lisääntymiseen oppilaiden kesken sekä henkilöstöön kohdistuen.

## Talousarvioesitykseen sidotut tavoitteet

Tavoite	Arviointikriteeri/ Mittari	TA 2024	TOT 30.6.
Opetuksen laadun arviointi	<p>Toteutetaan vuosittain 6. lk:n oppimistulosten laadunarviointi matematiikassa ja äidinkielessä.</p> <p>Osallistutaan vuosiluokilla 7.-9. mahdollisiin oppiainekohtaisiin valtakunnallisiin arviointeihin. Mikäli satunnaisotanta ei osu kohdalle, osallistutaan matematiikan valtakunnallisiin.</p>	<p>Kansallisessa ainekohtaisessa arvioinnissa sijoitutaan keskiarvon yläpuolelle (Makeko -koe ja SUK-koe)</p> <p>Kansallisessa ainekohtaisessa arvioinnissa sijoitutaan keskiarvon yläpuolelle</p>	<p>Vuoden 2024 keskiarvo: matematiikka: 66,5/90 suomen kieli: 27,9 /40. MA- vastauksista 73,9 % ja SUK- vastauksista 69,8 % oikein. Tavoite toteutui, koska oikeita vastauksia lähes70% tai yli.</p> <p>Matematiikan valtakunnallisen kokeen keskiarvo keväällä 2024 Maunun koulussa oli 6,36. Koko Suomessa 6,25 Tavoite toteutui keskiarvon ollessa yli valtakunnallisen arvon.</p>
Nuorten henkinen hyvinvointi	<p>Edulyzer- sovelluksella säännöllinen oppilaiden hyvinvoinnin mittaus</p> <p>Primus/Wilma- tiedon analysointi erilaisten mittarien avulla Tutkimushanke: poissaolojen vaikutus oppilaiden oppimiseen ja hyvinvointiin</p>	<p>Tavoitteena kerätä tietoa koulun toiminnasta oppimisen, viihtyvyyden, hyvinvoinnin ja yhteisen toiminnan kehittämiseksi.</p> <p>Tavoitteena kartoittaa poissaolojen vaikutusta oppilaiden oppimiseen ja hyvinvointiin tarkastelemalla Primus/Wilma- datasta löytyviä poissaolokirjauksia, tukitoimia, pedagogisia asiakirjoja ja niiden yhteyksiä tilastokeskusten</p>	<p>Vastauksia on kertynyt hieman alle 10 000. Asteikolla 1-5: pedagoginen hyvinvointi 3,6 Oppiminen 3,2 Motivaatio 3,6 Kouluviihtyvyys 3,5</p> <p>Arvosanat ovat laskeneet hieman muutamien viimeisten vuosien aikana. Poissaolot ovat olleet lukuvuosina 2021-2022, 2022-2023 ja 2023-2024 edellisiä lukuvuosia suuremmat. Perusopetuksen lukuvuoden 2024-2025 keskeinen tavoite on saada poissaolotuntien määrä vähenemään.</p>

Harrastustakuu	Harrastamisen Ruskon mallin kerhotoiminta, koordinaattorit	tarjoamiin taustatietoihin, muihin rekisteriaineistoihin sekä kyselyaineistoon.  Tavoitteena on lasten ja nuorten hyvinvoinnin lisääminen tarjoamalla lasten ja nuorten toiveiden mukaisia maksuttomia harrastuksia koulupäivän yhteydessä.	Tavoite toteutui. Kaikilla kouluilla järjestettiin kerhotoimintaa kevätlukukauden 2024 aikana.
----------------	--	---	--

#### Tuloarviot ja määrärahat sekä kuvaus muutoksista alkuperäiseen budjettiin nähden

##### PERUSOPETUS

<u>Ulkoiset</u>	<u>Tp 2022</u>	<u>Ta2023</u>	<u>Ta2024</u>	<u>MTa2024</u>	<u>TOT30.6.</u>	<u>Ta:n tot%</u>
Toimintatuotot	855 843	911 850	951 350	963 775	550 768	57,1
Toimintakulut	-5 905 290	-5 870 074	-6 332 317	-6 340 017	-3 402 903	53,7
josta palvelujen ostot	-943 868	-948 936	-988 370	-959 181	-441 797	46,0
<b>Toimintakate</b>	<b>-5 049 446</b>	<b>-4 958 224</b>	<b>-5 380 967</b>	<b>-5 376 242</b>	<b>-2 852 135</b>	<b>53,1</b>
<u>Sisäiset</u>						
Toimintatuotot						
Toimintakulut	-1 959 854	-2 100 446	-2 011 823	-2 014 883	-995 477	49,4
<b>Toimintakate</b>	<b>-1 959 854</b>	<b>-2 100 446</b>	<b>-2 011 823</b>	<b>-2 014 883</b>	<b>-995 477</b>	<b>49,4</b>
<u>Ulkoiset+Sisäiset</u>						
Toimintatuotot	855 843	911 850	951 350	963 775	550 768	57,1
Toimintakulut	-7 865 144	-7 970 520	-8 344 140	-8 354 900	-4 398 379	52,6
<b>Toimintakate (=sitova)</b>	<b>-7 009 301</b>	<b>-7 058 670</b>	<b>-7 392 790</b>	<b>-7 391 125</b>	<b>-3 847 611</b>	<b>52,1</b>
muut laskennalliset erät	-293 725	-363 693	-395 795	-395 795	-197 898	
poistot	-35 072	-64 653	-88 825	-88 825	-44 170	
<b>nettomenot/asukas</b>	<b>-1 139,99</b>	<b>-1 160,78</b>	<b>-1 221,87</b>	<b>-1 221,61</b>	<b>-634,35</b>	
asukkaat	6437	6 450	6 447	6 447	6 447	



## Hyvinvointitoimiala

### HYVINVOINNIN JOHTAMISEN JA EDISTÄMISEN PALVELUT

**Toimielin** Hyvinvointilautakunta

**Tehtäväalue** Hyvinvointitoimiala

**Vastuhenkilö** Hyvinvointijohtaja

#### Tehtäväalueen kuvaus

Ruskon kunnan hyvinvointitoimiala

- edistää kunnan asukkaiden hyvinvointia ja alueensa elinvoimaa;
- seuraa kuntalaisten terveyttä ja hyvinvointia, niihin vaikuttavia tekijöitä väestöryhmittäin sekä kunnan palveluissa toteutettuja toimenpiteitä, joilla vastataan kuntalaisten hyvinvointitarpeisiin;
- vastaa kunnan eri toimialojen ja toimijoiden yhteistyöstä terveyden ja hyvinvoinnin edistämässä yhteistyössä hyvinvointialueen kanssa;
- vastaa kirjasto- ja kulttuuripalveluista sekä nuoris- ja liikuntapalveluista;
- vastaa vaikuttamistoimielimien (nuorisovaltuuston sekä vanhus- ja vammaisneuvoston) toiminnan kehittämistä, kunnan yhteistyöstä kolmannen sektorin kanssa sekä osallisuuden ja kansalaistoiminnan kehittämistä;
- huolehtii vapaan sivistystyön opetuksesta ja taiteen perusopetuksesta annetussa laissa osoitetuista tehtävistä.

#### Toiminnan toteutuminen talousarvioon nähden

Vuoden 2024 toiminnallisissa tavoitteissa painottuvat pääosin toimialan oman palvelutuotannon kohteena olevat toiminnot. Tavoitteita on puolen vuoden toteumassa suhteellisen hyvin saavutettu.

Toimialan talouden toteuma on myös pysynyt hyvin talousarvion toteumauralla eikä näköpiirissä ole ylitysuhkaa. Osa toimialan tuotoista siirtyy avustusmäärärahoina vuodelle 2025, mikä jonkin verran muuttaa toteuman nettotulosta.

Hyvinvointialueudistus on lisännyt työtä (mm. lain sosiaali- ja terveydenhuollon järjestämisestä 612/2021 § 6, § 7 mukaisten) hyvinvoinnin edistämässä ja yhteistyötä hyvinvointialueen ja muiden toimijoiden kanssa. Kunnan ja hyvinvointialueen toimijoille on järjestetty mm. yhteistyön kehittämiseen yhteisiä työpajoja.

Matalan kynnyksen kasvatusavusta eli nanny-palvelusta tullaan järjestämään uusi pienkilpailutus syksyn aikana.

#### Arvio riskien toteutumisesta

Riskeinä arvioitiin palvelutarpeen ja yhteistyövaatimusten kasvu suhteessa resursseihin sekä se, että toimialan toimistotyön niukka resurssointi lisää hallinnollisten virheiden riskejä. Em. seikat ovat sävyttäneet toimialan työtä, mutta suuremmilta ongelmilta on vältytty.

#### Talousarvioesitykseen sidotut tavoitteet

Tavoite	Arviointikriteeri/Mittari	TA 2024	TOT 30.6.
Johdetaan kunnan monialaista hyvinvointityötä suunnitelmallisesti ja vaikuttavasti	Hyvinvointikertomuksen ja -suunnitelman päivittäminen TEA-viisari (kuntajohto)	1 krt / v Vähintään 68	Toteutunut (valtuusto 26.2.2024 §4)  Toteutunut: 80
Vahvistetaan lapsiperheiden arkea helposti saatavalla tuella	Nanny-palvelun asiakastyytyväisyys	Vähintään 90 % asiakkaista suosittelisi palvelua	100 %
Harrastustakuulla turvataan jokaiselle lapselle maksuton harrastus	Harrastuskerhojen määrä	Toiminnassa vähintään joka koululla	Toteutunut, säännöllisiä kerhoja 30 kpl.
Edistetään kunnan esteettömyyttä	Esteettömyyskartoitusten ja -korjausten investointimäärärahat	Vähintään 20 000 €	TA2024: 20 000 €.
Avustusjärjestelmä on hyvinvointitavoitteiden suuntainen ja mahdollistaa kansalaistoiminnan tukemisen ja yhteisöllistä palvelutuotantoa	Kohdeavustuksia myönnetään hyvinvointia edistäviin toimiin, yhteisöllisen kulttuurin synnyttämiseen ja kuntalaisten yhteisten toimintaan osallistumisen mahdollistamiseen	Vähintään 36 000 €	Toteutunut. Kohdeavustuksia jaettu hyvinvointisuunnitelman tavoitteiden mukaisesti. Talousarvio 36 000 €, myönnetty 20 960 €.
Vahvistetaan hyvinvointia edistävää yhteistyötä ja osallistavaa vuorovaikutusta toimialojen ja eri toimijoiden kesken	Seuraparlamentti kokoontuu yhdistysohjelman mukaisesti Kuntalaiskyselyjä ja -keskusteluja järjestetään	1-2 krt / v Vähintään 5 kpl	Toteutuu syksyllä.  3 kuntalaiskeskustelua.

## KIRJASTO- JA KULTTUURIPALVELUT

**Toimielin** Hyvinvointilautakunta

**Tehtäväalue** Kirjasto- ja kulttuuripalvelut

**Vastuhenkilö** Hyvinvointijohtaja

### Tehtäväalueen kuvaus

**Kirjastopalvelut** tarjoaa kirjastolain mukaisesti uudistuvan kokoelman osana Vaski-kirjastoja, edistää lukemista ja monipuolisia lukutaitoja sekä tarjoaa tiloja kansalaistoimintaan ja oppimiseen sekä edistää yhteiskunnallista vuorovaikutusta ja demokratiaa.

**Kulttuuritoimen** tehtävänä on paitsi edistää kulttuurin harrastamista, myös edistää kulttuuria ja taidetta osana asukkaiden hyvinvointia ja terveyttä, osallisuutta ja yhteisöllisyyttä sekä paikallista ja alueellista elinvoimaa. Kunta hankkii vapaan sivistystyön opetuksen ostopalveluna Raisio-opistolta ja taiteen perusopetusta Turun musiikinopetus Oy:ltä.

**Toiminnan toteutuminen talousarvioon nähden**

Kirjastopalveluissa vuoden 2024 toiminnan toteuma on ollut pitkälti sidoksissa käytettävissä oleviin kirjastotiloihin. Tilakysymykseen on vastattu järjestämällä palveluja hakeutuvasti mm. varhaiskasvatukseen ja perusopetukseen. Asiointipisteen käyttö ja kirjaston kokonaislainaus on kasvussa. Valmius osallistua kattavasti kunnantalo/kirjaston hankesuunnitteluun on korkea.

Seudullisesta e-kirjastosta siirryttiin kansalliseen e-kirjastoon. Kirjaston osallisuushanke päättyi suunnitellusti.

Kulttuuripalveluja on järjestetty kulttuurihyvinvointisuunnitelman mukaisesti.

**Arvio riskien toteutumisesta**

Keskeisimmät riskit vuonna 2024 arvioitiin liittyvän haasteisiin osaavan henkilöstön veto- ja pitovoimassa, toiminnan järjestämiseen väliaikaisissa tiloissa, kirjastotilojen paloturvallisuuteen sekä ilkivaltaan. Henkilöstö on joutanut kiitettävästi työskentelytilojen osalta ja suuremmilta ongelmilta on välttytty.

**Talousarvioesitykseen sidotut tavoitteet**

Tavoite	Arviointikriteeri/Mittari	TA 2024	TOT 30.6.
Kirjastotoimen resursointi on riittävä.	Toimintakulut € / asukas Aineistomääräraha € / asukas Henkilötyövuodet / 1000 asukas	67,8 8,5 0,85	Toimintakulut TA2024: 65,92€/ as (6348 as); toteutuma 27,69€/as Aineistomääräraha TA2024: 8,59€/as; toteutuma 3,92€ as Henkilötyövuodet 0,71
Kirjastopalveluiden toiminnan painopisteet ovat tarkoituksen-mukaisia.	Lainat / asukas Fyysiset käynnit / asukas Monipuoliset lukutaidot, tuntien määrä	7-13,5 1,5-5 Vähintään 12	Lainat/asukas 12,8. Fyysiset käynnit/as 4,2. Monipuoliset lukutaidot (tunnusluvun kansallinen tilastointi päättynyt; 31

			käyttäjäkoulu tuskertaa yhteensä)
Kulttuuria edistetään osana kuntalaisten terveyttä ja hyvinvointia.	Pisteet kulttuurin TEA-viisarissa  Kulttuurihyvinvointipalveluiden tarve tunnustetaan ja niitä tarjotaan suunnitelman mukaan	Vähintään 60  Kyllä	Toteutunut: 69  Toteutunut vuosisuunnitelman mukaan (HyvLa 12.3.2024 § 12)
Tarjotaan taidekasvatusta ja mahdollisuus suorittaa tutkinto taiteen perusopetuksessa.	Taidekasvatusta järjestetään suunnitelman mukaan  Taiteen laajan oppimäärän perusopetukseen opiskelijoiden määrä	Kyllä  18-20	Toteutunut  20 (Kh 22.1.2024 §20)
Kannustetaan elinikäiseen oppimiseen järjestämällä vapaan sivistystyön opetusta.	Toteutuneiden opetustuntien määrä Opetukseen osallistuneiden määrä	550-600 300-400	229 336

## LIIKUNTA- JA NUORISOPALVELUT

**Toimielin** Hyvinvointilautakunta

**Tehtäväalue** Liikunta- ja nuorisopalvelut

**Vastuhenkilö** Hyvinvointijohtaja

### Tehtäväalueen kuvaus

**Liikuntapalvelut** tarjoaa liikuntalain mukaisesti kuntalaisille monipuolisia liikuntaolosuhteita sekä tukee paikallisten liikunta- ja urheiluseurojen toimintaa.

**Nuorisopalvelut** tukee nuorisolain mukaisesti nuorten kasvua, itsenäistymistä ja osallisuutta yhteiskunnassa järjestämällä nuorille suunnattuja palveluja ja avoimia tiloja sekä edistämällä nuorten kansalaistoimintaa. Etsivä nuorisotyö tavoittaa tuen tarpeessa olevia nuoria ja auttaa heitä palvelujen ja tuen piiriin, joilla edistetään mm. itsenäistymistä ja pääsyä koulutukseen ja työmarkkinoille.

### Toiminnan toteutuminen talousarvioon nähden

Kunnan järjestämää liikuntapalvelua on kohdennettu väestöryhmiin, joiden omaehtoisessa liikuntaan osallistumisessa on esteitä. Vähän liikkuvien liikunnan harrastamista on edistetty

liikunnanohjaus- ja neuvontapalveluja kehittämällä yhteistyössä hyvinvointialueen palvelujen kanssa.

Liikuntapalveluvastaavan eläköitymisen jälkeen talousarviossa ei ole varattuna erillistä määrärahaa tehtävän hoitoon, vaan jatkossa liikuntapalvelujen järjestämistä on tarkoitus tehdä yhteistyössä kunnan muiden toimialojen ja kolmannen sektorin toimijoiden kanssa. Tilanne edellyttää loppuvuonna asian uudelleen organisointia.

Liikunta- ja vapaa-aikaolosuhteiden kehittämistä on jatkettu investointiprojektien avulla suunnitelmien mukaisesti.

Avoimessa nuorisotyössä on järjestetty ohjattua nuorisotalotoimintaa sekä retkiä ja tapahtumia, joihin kaikille nuorille tarjotaan mahdollisuus osallistua perheen taloudellisesta tilanteesta riippumatta.

Etsivää nuorisotyötä ja koulunuorisotyötä on jatkettu hankeavustuksen turvin. Moottoripajatoiminta on pyörinyt osana harrastamisen mallin toimintaa, ja toiminnan laajennusmahdollisuuksia selvitetään syksyn aikana.

Nuorten osallisuuden edistämistä ja nuorisovaltuuston toimintaa kehitetään edelleen yhteistyökumppanien kanssa.

#### Arvio riskien toteutumisesta

Keskeisin riski arvioitiin liittyvän liikuntapalveluista vastaavan työntekijän eläköitymisen jälkeiseen toiminnan järjestämiseen; tämä kokonaisuus tulee tarkasteluun alkusyksyn aikana.

#### Talousarvioesitykseen sidotut tavoitteet

Tavoite	Arviointikriteeri/ Mittari	TA 2024	TOT 30.6.
Vahvistetaan terveyttä mahdollistamalla kuntalaisille hyvät liikuntaolosuhteet ja aktiivinen arki	Liikuntapaikkojen ylläpidon resurssit ovat riittävät Tarkastetut ja ylläpidetyt yleiset leikkipuistot	Vähintään 0,5 htv  11 kpl	0,5  11 kpl
Tarjotaan liikuntapalveluja vähän liikkuville ja niille, joille ei ole tarjolla palveluja	Erityisryhmien ja ikääntyneiden liikuntaryhmien määrät  Liikunnanohjauksen kehittämiseen haetaan avustusta	Vähintään 5 säännöllistä ryhmää  Hyväksytty hankehakemus	6 ryhmää.  Avustusta 2 000 €.
Turvataan paikallisten urheiluseurojen mahdollisuudet tarjota edullisia liikuntaharrastuksia.	Liikuntaseurojen toimintaa tuetaan	Maksuttomat olosuhteet, avustuspäärärahat 5 000-10 000 €	Kyllä. Avustusta jaettu kesään mennessä liikuntaseuroille n. 2000 € + kuntosalivuorot.

	Liikuntaseurojen kanssa suunnitellaan toimintaa yhdessä	Vähintään yksi suunnittelutapaaminen vuodessa.	Toteutunut.
Tarjotaan avoimia nuorisopalveluja nuorisotalolla ja verkossa	Toimintapäivien määrä / viikko Netari-työ Laajennetaan moottoripajatoimintaa	3-4 päivänä viikossa Kuukausittain  Kerran viikossa	Toteutunut: 5 päivänä viikossa. Toteutunut osittain. Toteutunut osittain, laajennus suunnitteilla syksylle.
Järjestetään leirejä, retkiä ja tapahtumia nuorille	Tapahtumien määrä	Vähintään 10 vuodessa	5 kpl.
Tehdään tiivistä kouluyhteistyötä	Nuorisotyö paikalla koululla Ryhmytykset Yhteisöllisen opiskeluhuollon toimintaan osallistuminen	Päivittäin Kaikille 7. luokille Kuukausittain	Toteutunut. Toteutuu syyslukukauden alussa. Toteutunut.
Etsivä nuorisotyö tavoittaa nuoria aikuisia	Etsivän nuorisotyön asiakkaat Nuorten aikuisten avoin toiminta	Vähintään 20 vuodessa Viikoittain	Toteutunut osittain, 5 asiakasta. Toteutunut osittain.
Nuorten osallisuutta edistetään	Nuoret mukana suunnittelussa ja päätöksenteossa Nuorten järjestämien tapahtumien määrä Nuorisovaltuuston resurssointi	Vähintään 10 kokousta  Vähintään 5  Vähintään 1 500 €	3 kokousta.  Toteutunut osittain, 1 tapahtuma. TA2024: 1 500 €.

**Tuloarviot ja määrärahat sekä kuvaus muutoksista alkuperäiseen budjettiin nähden**

## HYVINVOINTIPALVELUT

<u>Ulkoiset</u>	<u>Tp 2022</u>	<u>Ta2023</u>	<u>Ta2024</u>	<u>MTa2024</u>	<u>TOT30.6.</u>	<u>Ta:n tot%</u>
Toimintatuotot	157 195	94 800	108 400	108 400	165 720	152,9
Toimintakulut	-892 528	-1 003 014	-994 328	-994 328	-421 808	42,4
josta palvelujen ostot	-243 440	-171 280	-229 001	-229 001	-90 607	39,6
Toimintakate	-735 333	-908 214	-885 928	-885 928	-256 088	28,9
<u>Sisäiset</u>						
Toimintatuotot	627,00				633	
Toimintakulut	-273 303	-377 018	-315 601	-315 601	-138 288	43,8
Toimintakate	-272 676	-377 018	-315 601	-315 601	-137 655	43,6
<u>Ulkoiset+Sisäiset</u>						
Toimintatuotot	157 822	94 800	108 400	108 400	166 353	153,5
Toimintakulut	-1 165 831	-1 380 032	-1 309 929	-1 309 929	-560 095	42,8
<b>Toimintakate (=sitova)</b>	<b>-1 008 009</b>	<b>-1 285 232</b>	<b>-1 201 529</b>	<b>-1 201 529</b>	<b>-393 742</b>	<b>32,8</b>
muut laskennalliset erät	-54 105	-68 644	-69 289	-69 289	-34 645	
poistot	-89 008,41	-88 029	-100 269	-100 269	-53 742	53,6
nettomenot/asukas	-178,83	-223,55	-212,67	-212,67	-74,78	
asukkaat	6437	6 450	6 447	6 447	6 447	

Toimintatuotoista siirtyy avustustuloja seuraavalle vuodelle. Muuten talousarvion mukainen.

## Investointien toteutuminen

Investointien ennustetaulukko-osiossa arvioitu euroina investointihankkeiden poikkeamat.

## INVESTOINTIEN TOTEUTUMISVERTAILU 1-6 / 2024

		Alkuperäinen talousarvio	Talousarvio-muutokset	Talousarvio muutosten j.	Toteutuma 1-6 / 2024	Poikkeama	Ennuste
Proj	ryhmä2-f						
	tektiryhmä-Projekti-Menot ja tulot						
	inentalousarvio						
	mutokset						
	muutosten						
	tuma 1-6 / 2024						
	Poikkeama						
10	Korvausinvestoinnit						
110	KI / Maa- ja vesialueet						
8047	Asemakaavalaajennus	-30 000	0	-30 000	0	30 000	-30 000
	Menot	-30 000	0	-30 000	0	30 000	
	Tulot	0	0	0	0	0	
110	KI / Maa- ja vesialueet yhteensä	-30 000	0	-30 000	0	30 000	
	Menot	-30 000	0	-30 000	0	30 000	
	Tulot	0	0	0	0	0	
	Rahoitusosuudet	0	0	0	0	0	
	Pysyvien vastaavien myynnit	0	0	0	0	0	
111	KI / Rakennukset						
8008	Kiinteistöjen peruskorjaus	-50 000	0	-50 000	-19 207	30 793	-50 000
	Menot	-50 000	0	-50 000	-19 207	30 793	
	Tulot	0	0	0	0	0	0
8016	Ruskotalo yläsali	0	0	0	0	0	0
	Menot	0	0	0	0	0	0
	Tulot	0	0	0	0	0	0
8017	Ruskotalon saneeraus	0	0	0	0	0	0
	Menot	0	0	0	0	0	0
	Tulot	0	0	0	0	0	0
8033	Ovien sähkölkutus	-80 000	0	-80 000	0	80 000	-80 000
	Menot	-80 000	0	-80 000	0	80 000	
	Tulot	0	0	0	0	0	0
8034	Jakelukeittiöiden saneeraukset	-65 000	0	-65 000	-29 811	35 189	-65 000
	Menot	-65 000	0	-65 000	-29 811	35 189	
	Tulot	0	0	0	0	0	0
8036	Maununtupa	-150 000	0	-150 000	0	150 000	-150 000
	Menot	-150 000	0	-150 000	0	150 000	
	Tulot	0	0	0	0	0	0
8039	Karhukallion saneeraus tai uus	-2 500 000	0	-2 500 000	-422 916	2 077 084	-2 500 000
	Menot	-2 500 000	0	-2 500 000	-422 916	2 077 084	
	Tulot	0	0	0	0	0	0
8040	Laukolan koulu/pukuhuoneet	-15 000	0	-15 000	-799	14 201	-15 000
	Menot	-15 000	0	-15 000	-799	14 201	
	Tulot	0	0	0	0	0	0
8041	Merttelän koulu/muutos väistöt	-150 000	0	-150 000	-46 902	103 098	-150 000
	Menot	-150 000	0	-150 000	-46 902	103 098	
	Tulot	0	0	0	0	0	0



		Alkuperäinen talousarvio	Taloussarvio- muutokset	Taloussarvio muutosten j.	Toteutuma 1-6 / 2024	Poikkeama	Ennuste
8042	Laukolan koulu/laajennus	0	0	0	0	0	0
	Menot	0	0	0	0	0	0
	Tulot	0	0	0	0	0	0
8043	Vahdon kiinteist. korjaukset	0	0	0	0	0	0
	Menot	0	0	0	0	0	0
	Tulot	0	0	0	0	0	0
8045	Kunnantalo/kirjasto/monitoimit	-1 000 000	0	-1 000 000	-50 545	949 455	-120 000
	Menot	-1 000 000	0	-1 000 000	-50 545	949 455	
	Tulot	0	0	0	0	0	
<b>111</b>	<b>KI / Rakennukset yhteensä</b>	<b>-4 010 000</b>	<b>0</b>	<b>-4 010 000</b>	<b>-570 181</b>	<b>3 439 819</b>	
	Menot	<b>-4 010 000</b>	<b>0</b>	<b>-4 010 000</b>	<b>-570 181</b>	<b>3 439 819</b>	
	Tulot	<b>0</b>	<b>0</b>	<b>0</b>	<b>0</b>	<b>0</b>	
	Rahoitusosuudet	<b>0</b>	<b>0</b>	<b>0</b>	<b>0</b>	<b>0</b>	
	Pysyvien vastaavien myynnit	<b>0</b>	<b>0</b>	<b>0</b>	<b>0</b>	<b>0</b>	
<b>113</b>	<b>KI / Kiinteät rakent. ja lait.</b>						
8046	Jokikummun PK pihamuutokset	-7 000	0	-7 000	0	7 000	-7 000
	Menot	-7 000	0	-7 000	0	7 000	
	Tulot	0	0	0	0	0	0
8204	Kaavateiden päällystys ja peru	-80 000	0	-80 000	0	80 000	-80 000
	Menot	-80 000	0	-80 000	0	80 000	
	Tulot	0	0	0	0	0	0
8236	Bussipysäkit	-5 000	0	-5 000	-9 000	-4 000	-9 000
	Menot	-5 000	0	-5 000	-9 000	-4 000	
	Tulot	0	0	0	0	0	0
8238	Hulevesi	-20 000	0	-20 000	-1 999	18 001	-20 000
	Menot	-20 000	0	-20 000	-1 999	18 001	
	Tulot	0	0	0	0	0	0
8400	Leikkipaikat	-40 000	0	-40 000	0	40 000	-40 000
	Menot	-40 000	0	-40 000	0	40 000	
	Tulot	0	0	0	0	0	0
<b>113</b>	<b>KI / Kiinteät rakent. ja lait. yhteensä</b>	<b>-152 000</b>	<b>0</b>	<b>-152 000</b>	<b>-10 999</b>	<b>141 001</b>	
	Menot	<b>-152 000</b>	<b>0</b>	<b>-152 000</b>	<b>-10 999</b>	<b>141 001</b>	
	Tulot	<b>0</b>	<b>0</b>	<b>0</b>	<b>0</b>	<b>0</b>	
	Rahoitusosuudet	<b>0</b>	<b>0</b>	<b>0</b>	<b>0</b>	<b>0</b>	
	Pysyvien vastaavien myynnit	<b>0</b>	<b>0</b>	<b>0</b>	<b>0</b>	<b>0</b>	

		Alkuperäinen talousarvio	Taloussarvio- muutokset	Taloussarvio muutosten j.	Toteutuma 1-6 / 2024	Poikkeama	Ennuste
<b>30</b>	<b>Uusinvestoinnit</b>						
	<b>301 UI / Tietokoneohjelmistot</b>						
	8704 Tietojärj.kehittäminen	-60 000	0	-60 000	-31 867	28 133	-60 000
	Menot	-60 000	0	-60 000	-31 867	28 133	
	Tulot	0	0	0	0	0	
	<b>301 UI / Tietokoneohjelmistot yhteensä</b>	<b>-60 000</b>	<b>0</b>	<b>-60 000</b>	<b>-31 867</b>	<b>28 133</b>	
	<b>Menot</b>	<b>-60 000</b>	<b>0</b>	<b>-60 000</b>	<b>-31 867</b>	<b>28 133</b>	
	<b>Tulot</b>	<b>0</b>	<b>0</b>	<b>0</b>	<b>0</b>	<b>0</b>	
	<b>Rahoitusosuudet</b>	<b>0</b>	<b>0</b>	<b>0</b>	<b>0</b>	<b>0</b>	
	<b>Pysyvien vastaavien myynnit</b>	<b>0</b>	<b>0</b>	<b>0</b>	<b>0</b>	<b>0</b>	
	<b>302 UI / Muut pitkävaik.menot</b>						
	8231 MAL Hujalan kevytväyää	-100 000	0	-100 000	-10 519	89 481	-100 000
	Menot	-100 000	0	-100 000	-10 519	89 481	
	Tulot	0	0	0	0	0	0
	8702 Joukkoliikenne/maksujärjestelm	-10 000	0	-10 000	-11 141	-1 141	-10 000
	Menot	-10 000	0	-10 000	-11 141	-1 141	
	Tulot	0	0	0	0	0	
	<b>302 UI / Muut pitkävaik.menot yhteensä</b>	<b>-110 000</b>	<b>0</b>	<b>-110 000</b>	<b>-21 660</b>	<b>88 340</b>	
	<b>Menot</b>	<b>-110 000</b>	<b>0</b>	<b>-110 000</b>	<b>-21 660</b>	<b>88 340</b>	
	<b>Tulot</b>	<b>0</b>	<b>0</b>	<b>0</b>	<b>0</b>	<b>0</b>	
	<b>Rahoitusosuudet</b>	<b>0</b>	<b>0</b>	<b>0</b>	<b>0</b>	<b>0</b>	
	<b>Pysyvien vastaavien myynnit</b>	<b>0</b>	<b>0</b>	<b>0</b>	<b>0</b>	<b>0</b>	
	<b>310 UI / Maa- ja vesialueet</b>						
	8900 Maaomaisuuden hankinta	80 000	-39 000	41 000	-113 612	-154 612	-39 000
	Menot	0	-39 000	-39 000	-118 443	-79 443	
	Tulot	80 000	0	80 000	4 831	-75 169	
	Pysyvien vastaavien myynnit	80 000	0	80 000	4 831	-75 169	
	<b>310 UI / Maa- ja vesialueet yhteensä</b>	<b>80 000</b>	<b>-39 000</b>	<b>41 000</b>	<b>-113 612</b>	<b>-154 612</b>	
	<b>Menot</b>	<b>0</b>	<b>-39 000</b>	<b>-39 000</b>	<b>-118 443</b>	<b>-79 443</b>	
	<b>Tulot</b>	<b>80 000</b>	<b>0</b>	<b>80 000</b>	<b>4 831</b>	<b>-75 169</b>	
	<b>Rahoitusosuudet</b>	<b>0</b>	<b>0</b>	<b>0</b>	<b>0</b>	<b>0</b>	
	<b>Pysyvien vastaavien myynnit</b>	<b>80 000</b>	<b>0</b>	<b>80 000</b>	<b>4 831</b>	<b>-75 169</b>	

		Alkuperäinen talousarvio	Taloussarvio- muutokset	Taloussarvio muutosten j.	Toteutuma 1-6 / 2024	Poikkeama	Ennuste
<b>313</b>	<b>UI / Kiinteät rakent. ja lait.</b>						
8203	Päällistönmäen kt/vesih	-45 000	0	-45 000	0	45 000	-45 000
Menot		-45 000	0	-45 000	0	45 000	
Tulot		0	0	0	0	0	0
8205	Valkiavuoren kt/tiet, valot	0	0	0	0	0	0
Menot		0	0	0	0	0	
Tulot		0	0	0	0	0	
8206	Ketunluolan kt/tiet, valot	-250 000	0	-250 000	-10 863	239 137	-150 000
Menot		-250 000	0	-250 000	-10 863	239 137	
Tulot		0	0	0	0	0	
8216	Päällistönmäen kt/tiet, valot	-200 000	0	-200 000	-9 677	190 323	-200 000
Menot		-200 000	0	-200 000	-9 677	190 323	
Tulot		0	0	0	0	0	0
8220	Valkiavuoren kt/vesih	0	0	0	0	0	0
Menot		0	0	0	0	0	
Tulot		0	0	0	0	0	
8226	Ketunluolan kt/ vesihuolto	-250 000	0	-250 000	-6 191	243 809	-150 000
Menot		-250 000	0	-250 000	-6 191	243 809	
Tulot		0	0	0	0	0	
8229	Katuvalot	-30 000	0	-30 000	-15 895	14 105	-30 000
Menot		-30 000	0	-30 000	-15 895	14 105	
Tulot		0	0	0	0	0	0
8233	Autosähköpaikat/ Ruskotalo	0	0	0	-550	-550	0
Menot		0	0	0	-550	-550	
Tulot		0	0	0	0	0	0
8234	Liikenneturvallisuus	-30 000	0	-30 000	0	30 000	-30 000
Menot		-30 000	0	-30 000	0	30 000	
Tulot		0	0	0	0	0	0
8235	Hiidenvainion kt/vesihuolto	0	0	0	0	0	0
Menot		0	0	0	0	0	
Tulot		0	0	0	0	0	0
8239	HÄRJÄNRUOPAN KT/VESIH	-40 000	0	-40 000	-195	39 805	-40 000
Menot		-40 000	0	-40 000	-195	39 805	
Tulot		0	0	0	0	0	0
8410	Lähiliikuntapaikat	-50 000	0	-50 000	-6 737	43 263	-50 000
Menot		-50 000	0	-50 000	-6 737	43 263	
Tulot		0	0	0	0	0	
<b>313</b>	<b>UI / Kiinteät rakent. ja lait. yhteensä</b>	<b>-895 000</b>	<b>0</b>	<b>-895 000</b>	<b>-50 109</b>	<b>844 891</b>	
Menot		<b>-895 000</b>	<b>0</b>	<b>-895 000</b>	<b>-50 109</b>	<b>844 891</b>	
Tulot		<b>0</b>	<b>0</b>	<b>0</b>	<b>0</b>	<b>0</b>	
Rahoitusosuudet		<b>0</b>	<b>0</b>	<b>0</b>	<b>0</b>	<b>0</b>	
Pysyvien vastaavien myynnit		<b>0</b>	<b>0</b>	<b>0</b>	<b>0</b>	<b>0</b>	

		Alkuperäinen talousarvio	Taloussarvio- muutokset	Taloussarvio muutosten j.	Toteutuma 1-6 / 2024	Poikkeama	Ennuste
<b>316</b>	<b>UI / Koneet ja kalusto</b>						
8031	Esteettömyyskorjaukset	-20 000	0	-20 000	-306	19 694	-20 000
Menot		-20 000	0	-20 000	-306	19 694	
Tulot		0	0	0	0	0	0
8708	Tietojärj.kehittäminen/laittee	0	0	0	0	0	0
Menot		0	0	0	0	0	0
Tulot		0	0	0	0	0	0
8718	Turvakamerat	-20 000	0	-20 000	0	20 000	-20 000
Menot		-20 000	0	-20 000	0	20 000	
Tulot		0	0	0	0	0	0
8720	Päiväkotien ilmalämpöpumput	0	0	0	0	0	0
Menot		0	0	0	0	0	0
Tulot		0	0	0	0	0	0
8722	Nuorisotalotoiminnan kalusteet	0	0	0	0	0	0
Menot		0	0	0	0	0	0
Tulot		0	0	0	0	0	0
8750	Kiinteistöhoitokoneet	-20 000	0	-20 000	0	20 000	-20 000
Menot		-20 000	0	-20 000	0	20 000	
Tulot		0	0	0	0	0	0
<b>316</b>	<b>UI / Koneet ja kalusto yhteensä</b>	<b>-60 000</b>	<b>0</b>	<b>-60 000</b>	<b>-306</b>	<b>59 694</b>	
<b>Menot</b>		<b>-60 000</b>	<b>0</b>	<b>-60 000</b>	<b>-306</b>	<b>59 694</b>	
<b>Tulot</b>		<b>0</b>	<b>0</b>	<b>0</b>	<b>0</b>	<b>0</b>	
<b>Rahoitusosuudet</b>		<b>0</b>	<b>0</b>	<b>0</b>	<b>0</b>	<b>0</b>	
<b>Pysyvien vastaavien myynnit</b>		<b>0</b>	<b>0</b>	<b>0</b>	<b>0</b>	<b>0</b>	
<b>320</b>	<b>UI / Osakkeet ja osuudet</b>						
8901	Pysyvien vast.kaupat	0	0	0	27 587	27 587	27 587
Menot		0	0	0	-500	-500	
Tulot		0	0	0	28 087	28 087	
Pysyvien vastaavien myynnit		0	0	0	28 087	28 087	
<b>320</b>	<b>UI / Osakkeet ja osuudet yhteensä</b>	<b>0</b>	<b>0</b>	<b>0</b>	<b>27 587</b>	<b>27 587</b>	
<b>Menot</b>		<b>0</b>	<b>0</b>	<b>0</b>	<b>-500</b>	<b>-500</b>	
<b>Tulot</b>		<b>0</b>	<b>0</b>	<b>0</b>	<b>28 087</b>	<b>28 087</b>	
<b>Rahoitusosuudet</b>		<b>0</b>	<b>0</b>	<b>0</b>	<b>0</b>	<b>0</b>	
<b>Pysyvien vastaavien myynnit</b>		<b>0</b>	<b>0</b>	<b>0</b>	<b>28 087</b>	<b>28 087</b>	
<b>30</b>	<b>Uusinvestoinnit yhteensä</b>	<b>-1 045 000</b>	<b>-39 000</b>	<b>-1 084 000</b>	<b>-189 968</b>	<b>894 032</b>	<b>-4 252 413</b>
<b>Menot</b>		<b>-1 125 000</b>	<b>-39 000</b>	<b>-1 164 000</b>	<b>-222 886</b>	<b>941 114</b>	
<b>Tulot</b>		<b>80 000</b>	<b>0</b>	<b>80 000</b>	<b>32 918</b>	<b>-47 082</b>	
<b>Rahoitusosuudet</b>		<b>0</b>	<b>0</b>	<b>0</b>	<b>0</b>	<b>0</b>	
<b>Pysyvien vastaavien myynnit</b>		<b>80 000</b>	<b>0</b>	<b>80 000</b>	<b>32 918</b>	<b>-47 082</b>	

	Alkuperäinen talousarvio	Taloussarvio- muutokset	Taloussarvio muutosten j.	Toteutuma 1-6 / 2024	Poikkeama	Ennuste
<b>RAPORTTI YHTEENSÄ</b>	-5 237 000	-39 000	-5 276 000	-771 147	4 504 853	
Menot	-5 317 000	-39 000	-5 356 000	-804 065	4 551 935	
Tulot	80 000	0	80 000	32 918	-47 082	
Rahoitusosuudet	0	0	0	0	0	
Pysyvien vastaavien myynnit	80 000	0	80 000	32 918	-47 082	